



RAPPORT ANNUEL

2024-2025



Pays du
St-Bernard
www.saint-bernard.ch



TABLE DES MATIÈRES

4	Rapport de la présidente
6	Organisation
10	Statistiques
13	Accueil et information
15	Événements et animations
17	Marketing et communication
21	PASS Saint-Bernard
22	Finances
29	Merci à nos membres

RAPPORT DE LA PRÉSIDENTE

Chers membres et amis du Pays du St-Bernard,

Le 1er janvier 2025, débutait mon mandat de Conseillère communale d'Orsières avec comme dicastère Economie et Tourisme. Tout était à découvrir, apprendre et mettre en actions ! Quel programme ! J'apprenais un nouveau métier, à mon âge ! Dans le panier de ce nouveau job, je découvrais l'institution du Pays du St-Bernard, institution transcommunale de surcroît ! J'ai repris ad interim la présidence du Pays du St-Bernard, à la suite de la démission – le « petit cadeau » qu'il m'a laissé – de Didier Jacquemettaz, qui a présidé notre organisation durant les quatre années précédentes. Son engagement constant, sa vision et son immense travail ont permis de structurer et de consolider une organisation solide, efficace et respectée. Il m'a transmis un Pays du St-Bernard remarquablement bien organisé, avec des bases saines et des projets ambitieux. Je tiens à le remercier chaleureusement pour cet héritage précieux même si j'aurais préféré qu'il rempile...

Prendre la relève a d'abord signifié comprendre en profondeur le fonctionnement de l'ensemble des instances et des commissions. Cette année a donc été marquée par une phase d'apprentissage intense, mais également par une forte dynamique de mise en place et de structuration. Je tiens à mettre en lumière l'immense travail accompli par notre directeur, Gaëtan Tornay, véritable cheville ouvrière du Pays du St-Bernard. En reprenant la présidence ad interim, j'ai découvert un directeur d'un grand professionnalisme, travailleur infatigable et résolument innovant. Tout au long de cette année, j'ai pu compter sur son soutien sans faille, sa disponibilité et sa connaissance approfondie des dossiers. Il a su constituer et encadrer une équipe engagée, compétente et à l'écoute des besoins de notre région. Son rôle a été déterminant dans la continuité et le développement de nos projets, et je tiens à lui adresser ma profonde reconnaissance. Il a entre autres, piloté le projet de nouvel accueil à la gare d'Orsières et l'intégration de nouvelles activités postales et liées au TMR. D'ici la prochaine AG, les nouveaux bureaux du PSB à Orsières et le nouvel accueil seront terminés ! Bravo Gaëtan !

Nous avons constitué et consolidé le comité du Pays du St-Bernard ainsi que ses différentes commissions, notamment la commission marketing et la commission d'infrastructure. J'assume personnellement la présidence de la commission d'infrastructure, qui a connu une année particulièrement dense.

Plusieurs projets d'envergure ont été discutés, analysés et finalement approuvés. Le plus important concerne le projet de Télés Vichères-Liddes, qui représente un investissement stratégique majeur pour notre région. Et qui a suscité de vifs débats, croyez-moi ! Viennent ensuite la suite des travaux liés au restaurant de la Brea – pas le restaurant mais ses « accessoires » indispensables notamment l'amenée d'eau et les eaux usées. « Du coup, également le projet de centre d'entraînement de la Petite Brea . Nous avons également travaillé sur le projet de la bourgeoisie d'Orsières, un magnifique projet, qui date ! avec la transformation de l'alpage du Barfay en restaurant, projet qui a lui aussi obtenu son financement. Par ailleurs, des dossiers initiés avant mon entrée en fonction ont poursuivi leur développement, tels que la plage de Champex-Lac et le projet de rénovation du Tour du Lac. Tous ces projets dont le PSB est fier de contribuer au financement rendent notre région plus belle et plus attractive !

Le fonctionnement du PSB mérite d'être rappelé : la commission d'infrastructure émet des préavis à l'attention du comité du Pays du St-Bernard, lequel transmet ses recommandations aux conseils communaux d'Orsières et de Liddes. Ces deux conseils prennent ensuite, conjointement, les décisions finales. Ce processus garantit une analyse rigoureuse et une prise de décision concertée.

Il convient également de mentionner la commission du PASS Saint-Bernard sàrl distincte chargée d'encaisser et de redistribuer les montants aux différents prestataires du PASS Saint-Bernard. Là aussi, un important travail avait été engagé avant mon arrivée. Cette année, le projet de recharge en ligne a pu être finalisé, renforçant ainsi l'efficacité et la transparence de son fonctionnement. Et les résultats sont là, la recharge a été dès le départ adoptée par les acheteurs de PASS !

De nombreux projets sont encore à venir. Ils témoignent du dynamisme de notre région et de la volonté partagée de la développer de manière cohérente et durable. Je me réjouis de les présenter à la prochaine AG ! Rien de tout cela ne serait possible sans l'engagement de l'équipe du PSB et de femmes et d'hommes passionnés qui siègent dans nos commissions et qui consacrent temps et énergie à notre région.

Je tiens à les remercier très sincèrement pour leur implication, leur compétence et leur esprit constructif. C'est grâce à cet engagement collectif que le Pays du St-Bernard peut avancer avec confiance. Avec enthousiasme et détermination, nous nous engageons pour la région.

Vive le Pays St-Bernard !

Au Pays du St-Bernard
Nicola Thibaudeau Présidente



ORGANISATION

ORGANISATION STRATÉGIQUE

Le Pays du St-Bernard est une société de développement (SD) regroupant les communes d'Orsières, Liddes et Bourg-St-Pierre ainsi que 2 communes partenaires : Sembrancher et Bovernier. Ses tâches principales sont l'accueil/information/animation ; la promotion/communication et l'administration/finances.

Comité du Pays du St-Bernard (PSB)

Le comité du PSB est composé actuellement de 7 membres (les photos sont dans le même ordre):

- Nicola Thibaudeau, conseillère communale d'Orsières, présidente
- Valérie Métroz, conseillère communale de Liddes, membre
- Alexandre Moret, conseiller communal de Bourg-St-Pierre, membre
- Christelle Métroz-Joris, représentante des commerçants, membre
- Fanny Richer, représentante de l'association hôtelière, membre
- Stéphane Lovey, représentant de Gastro Entremont, membre
- Alain Darbellay, représentant des remontées mécaniques, membre



Le comité s'est réuni à 4 reprises en 2024-2025 en dehors de sa traditionnelle assemblée générale. Il a principalement :

- pris position sur les dossiers adressés au fonds d'infrastructure
- traité de l'avenir de l'office du tourisme/agence postale/guichet TMR à Orsières
- validé le budget et les comptes du Pays du St-Bernard et du PASS Saint-Bernard sàrl
- suivi le travail de ses différentes commissions en le validant ou l'adaptant.

Commission marketing

En 2024-2025, la commission était composée de 5 membres (les photos sont dans le même ordre):

- Stéphanie Chollet, représentante du comité du PSB, présidente démissionnaire
- Fanny Richer, représentante du comité du PSB, nouvelle présidente
- Christelle Darbellay-Marques, experte à Valais-Wallise Promotion, membre
- Laurence Rausis, représentante des remontées mécaniques, membre
- Adrien Biselx, président de l'association hôtelière, membre

La commission s'est réunie à 2 reprises. Elle traite comme son nom l'indique de la stratégie marketing mise en place en 2024. Elle s'attelle dans ce sens principalement à définir un plan d'actions pour inviter nos hôtes estivaux à revenir durant la saison hivernale.



Commission fonds d'infrastructure

La commission était composée en 2024-2025 de 5 membres (les photos sont dans le même ordre):

- Nicola Thibaudeau, conseillère communale d'Orsières, présidente
- Fanny Richer, représentante de l'association hôtelière, membre
- Francine Rochat, présidente de l'APAH Val Ferret, membre
- Céline Puipe, représentante de l'amicale de Champex-Lac, membre
- Martin Koziol, représentant démissionnaire des résidences secondaires de Liddes, membre
- Jean-Marc Imhof, nouveau représentant des résidences secondaires de Liddes, membre



La commission s'est retrouvée à trois reprises durant l'exercice 2024-2025. Elle a pour mission de prendre en premier position sur les demandes faites aux fonds d'infrastructure. Son avis est ensuite transmis au comité du PSB. Ces 2 avis sont finalement donnés aux conseils communaux d'Orsières et de Liddes qui prennent la décision finale. Voilà les projets soutenus en 2024-2025:

Bénéficiaire	Projet	Montant
Téles Vichères-Liddes	Nouveau télésiège	3'000'000.-
TéléLaFouly-ChampexLac	Eau et égoûts, restaurant la Broya	
	Centre d'entraînement, Petite Broya	1'500'000.-
Bourgeoisie d'Orsières	Buvette à l'alpage du Barfay, La Fouly	375'000.-
Commune d'Orsières	Plage de Champex-Lac	200'000.-
Commune d'Orsières	Chemin du tour du lac, Champex	90'000.-
Association Pro Forteresse	Nouvelle ventilation, fort de Champex	70'000.-
TéléLaFouly-ChampexLac	Enneigement mécanique, La Fouly	63'000.-
Raoul Crettenand	Voies d'escalade, Broya-Orny	2'600.-

Commission PASS Saint-Bernard

Le PASS Saint-Bernard est une sàrl dont le seul actionnaire est le Pays du St-Bernard. Toutefois, l'entier des encaissements est reversé aux partenaires. Afin de les intégrer au mieux dans le processus de décision, une commission a été créée dès le début du PASS Saint-Bernard en 2016.

La commission est composée de (les photos sont dans le même ordre):

- Nicola Thibaudeau, conseillère communale d'Orsières, présidente
- Alain Darbellay, président de TéléLaFouly-ChampexLac, membre
- Ferdinand Lattion, coordinateur de TéléLaFouly-ChampexLac, membre
- Christophe Fusay, membre du CA des Télés Vichères-Liddes, membre
- Damien Brodt, membre du CA des Télés Vichères-Liddes, membre
- Stève Biolaz, directeur adjoint de TMR SA, membre



La commission s'est réunie à 2 reprises en 2024-2025. Elle a principalement validé les comptes puis établi la stratégie pour l'année suivante avec entre autre la mise en place de la recharge en ligne. Elle rencontre également une fois par année l'ensemble des prestataires du PASS Saint-Bernard afin de les tenir informés et d'être à leur écoute.

ORGANISATION OPÉRATIONNELLE

Le directeur dU Pays du St-Bernard ainsi que l'équipe administrative, animation et marketing se trouvent au bureau central à la gare d'Orsières. La responsable des bureaux gère l'accueil et l'information tandis que la responsable events gère l'animation dans les différents villages et stations de notre région avec le soutien des comités d'animations en place.

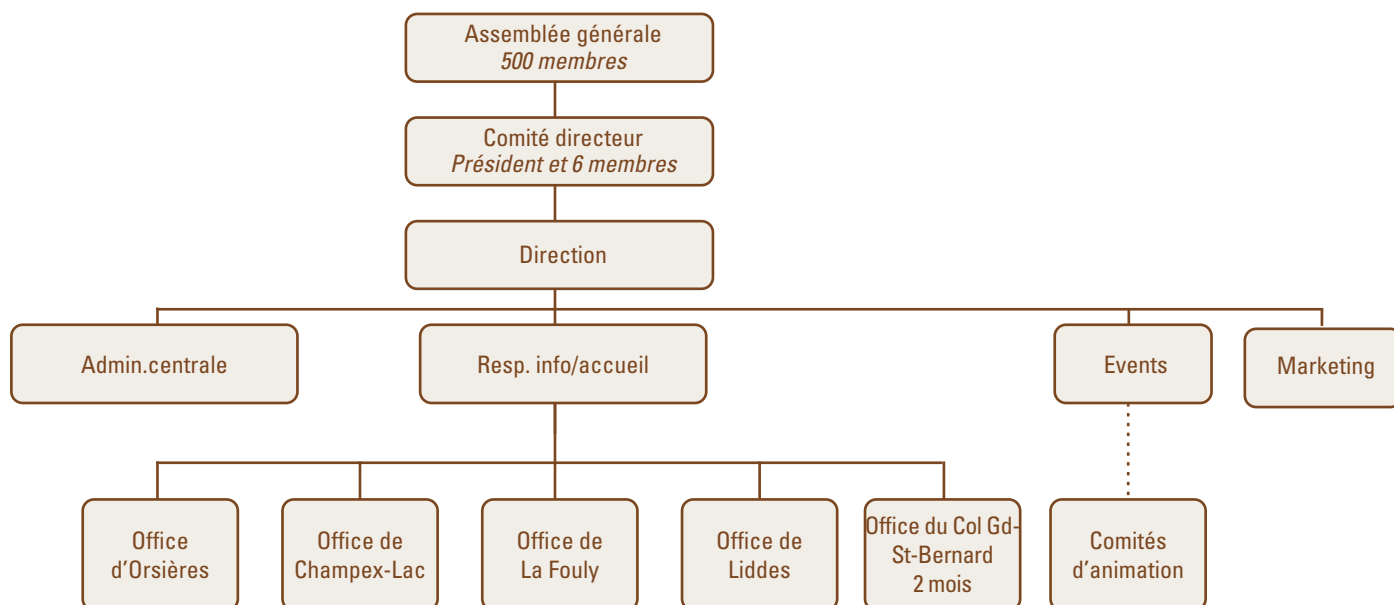
FONCTION

PRÉNOM, NOM

AU PAYS DU ST-BERNARD DEPUIS LE

Directeur	Gaëtan Tornay	01.11.2009
Responsable accueil/information	Stéphanie Michellod	01.06.2024
Responsable animations	Isaline Darbellay	01.11.2009
Collaboratrice finances et administration	Nathalie Di Natale	01.11.2003
Collaboratrice finances et administration/qualité	Sonia Fonseca	03.07.2006
Apprentie employée de commerce	Laure Thétaz	01.08.2023
Collaboratrice office du tourisme de la Fouly	Marika Pralong	02.08.2010
Collaboratrice office du tourisme de Liddes	Elodie Darbellay	17.02.2014
Collaboratrice office du tourisme de Liddes	Nathalie Duay-Gabioud	21.08.2012
Collaboratrice information et marketing	Angela Zoratti	01.06.2022
Collaboratrice office du tourisme de Champex-Lac	Michèle Lugon-Moulin	01.10.2024
Stagiaire office du tourisme de Champex-Lac	Eloïse Copt	été 2025
Stagiaire office du tourisme de La Fouly	Coline Gabioud	été 2025
Stagiaire office du tourisme du Col	Roman Bregy	juillet 2025
Stagiaire office du tourisme du Col	Joseph Amisano	août 2025

Les remontées mécaniques de TéléLaFouly-ChampexLac SA s'occupent régulièrement de l'office de La Fouly alors que TMR SA s'occupe de l'information au bureau d'Orsières.

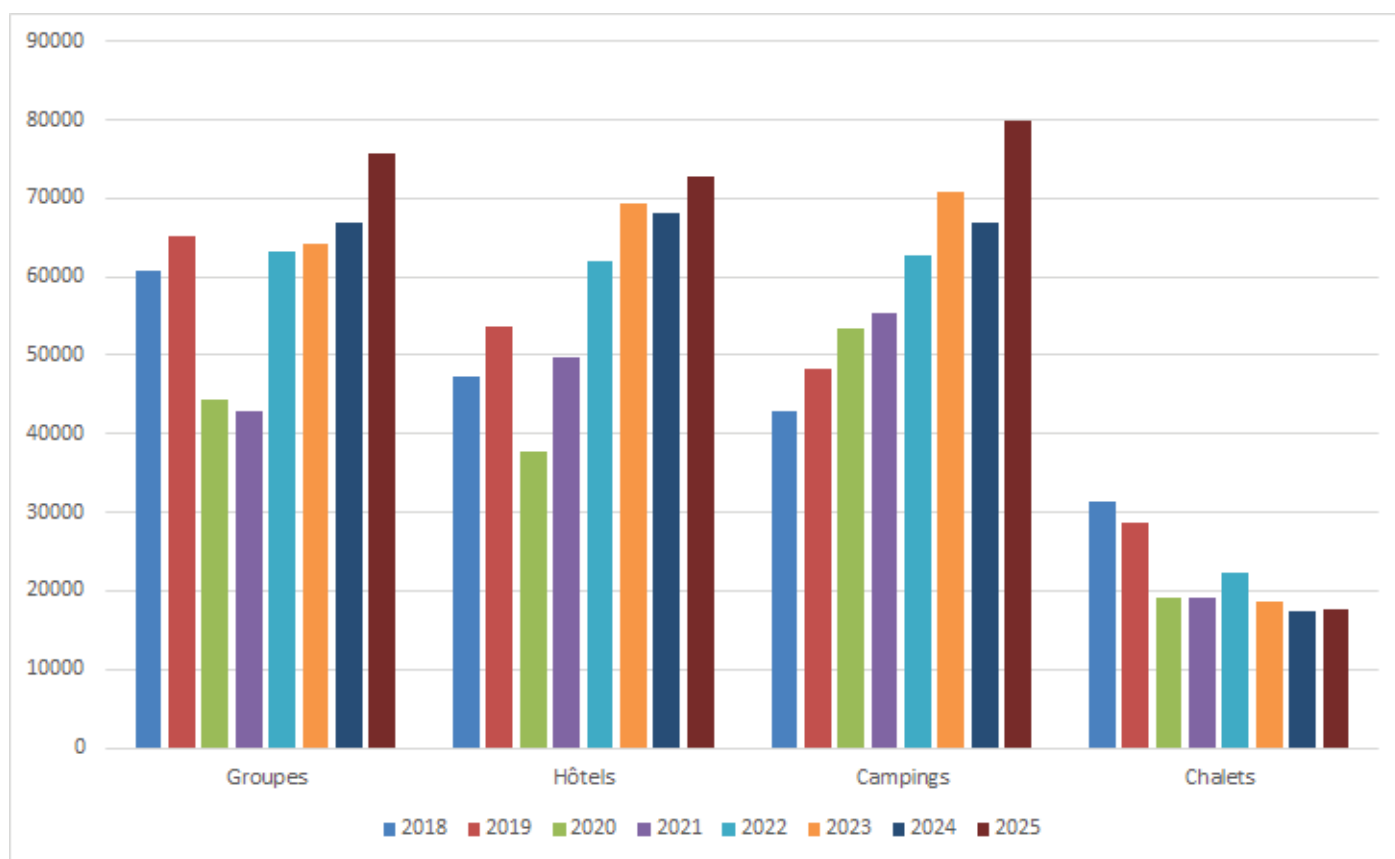


STATISTIQUES

Evolution annuelle

Années touristiques	Nuitées commerciales	Variation annuelle
2015-2016	152 720	2.28 %
2016-2017	174 146	14.03 %
2017-2018	182 321	4.69 %
2018-2019	195 704	7.34 %
2019-2020	154 658	-20.97 %
2020-2021	167 135	8.07 %
2021-2022	210 480	25.93 %
2022-2023	223'854	6.51 %
2023-2024	221'396	-0.99%
2024-2025	246'136	+11.17%

Au niveau des nuitées, l'exercice 2024-2025 est un record absolu. Nous avons bénéficié d'excellentes conditions météorologiques durant les hautes saisons hivernales et estivales, excepté un petite période en juillet. Cela s'est fortement reflété dans les campings. Le Tour du Mont-Blanc continue quant à lui de progresser grâce entre autre à un nouvel établissement.



Au niveau du type d'hébergement, tant les logements de groupes (+13%) que les hôtels (+7%) et les campings (+19%) et ont connu une évolution très réjouissantes pour atteindre des records difficiles à battre à moins d'ouvertures ou d'agrandissements. La marge la plus importante concerne très certainement les hôtels en hiver et partiellement les logements de groupes en hiver.

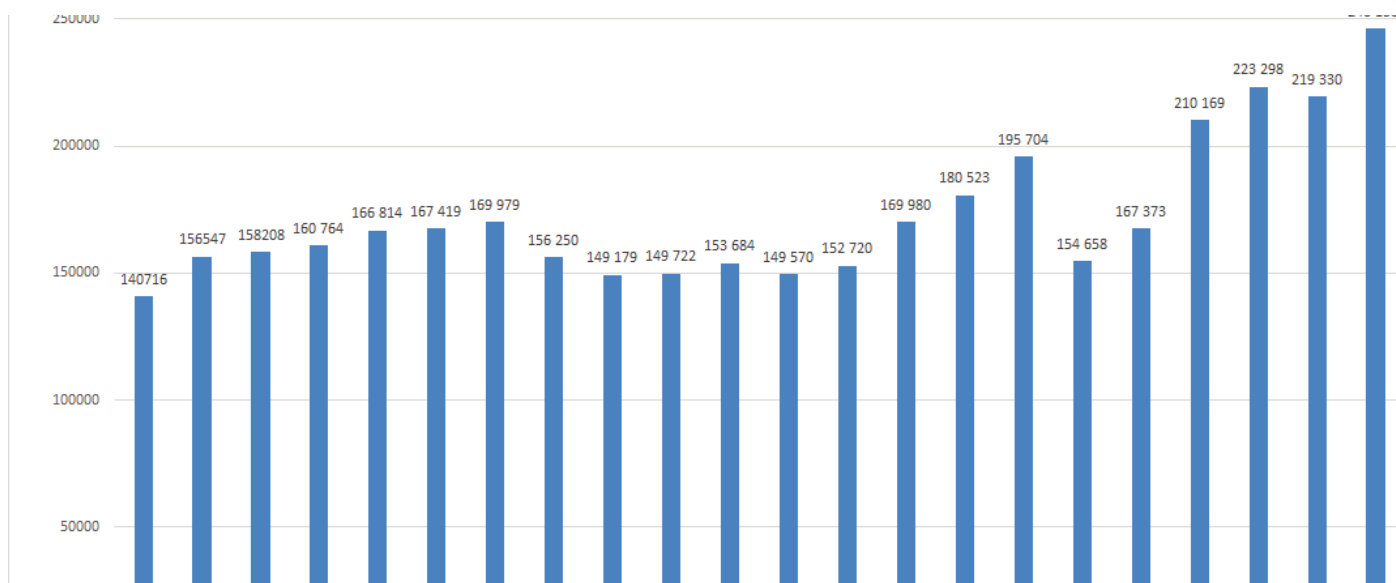
Concernant les chalets et agences, depuis l'introduction des règlements au forfait à Liddes et Orsières en 2019, nous avons de la peine à obtenir les données des locataires privés pourtant légalement obligés de le faire. Ces chiffres ne reflètent donc clairement pas la réalité du terrain et sont stables à un niveau bas.

Statistiques par saison

Année	Été	Hiver
2014-2015	70%	30%
2015-2016	72%	28%
2016-2017	74%	26%
2017-2018	74%	26%
2018-2019	77%	23%
2019-2020	79%	21%
2020-2021	80%	20%
2021-2022	78%	22%
2022-2023	80%	20%
2023-2024	80%	20%
2024-2025	81%	19%

Malgré une saison hivernale en légère augmentation (+0.6%), l'écart entre l'été et l'hiver continue de se creuser avec une belle saison dont le poids a augmenté de 11% en 10 ans! Il devient impératif de mettre encore plus d'énergie et de moyens sur la saison froide pour éviter une "mono-saisonnalité" qui rendrait l'hiver commune une saison morte.

Statistiques générales depuis la création du Pays du St-Bernard





ACCUEIL ET INFORMATION

Responsable : Stéphanie Michellod

Notre équipe est composée de cinq collaboratrices spécialisées dans l'accueil et l'information des visiteurs, réparties au sein de nos cinq offices de tourisme.

NOS MISSIONS PRINCIPALES

- Assurer un accueil chaleureux et professionnel dans un environnement agréable
- Communiquer des informations précises et complètes sur la région
- Conseiller et orienter les visiteurs sur les activités et sites touristiques
- Accompagner les clients dans la réservation des animations
- Promouvoir et vendre les offres touristiques, notamment le PASS Saint-Bernard
- Informer sur les transports locaux et assurer la vente de billets
- Répondre avec flexibilité à toute autre demande des visiteurs

NOTRE ÉQUIPE

Nous entretenons un partenariat avec les remontées mécaniques de TéléLaFouly-Champex-Lac SA, qui assurent régulièrement l'accueil à l'office de tourisme de La Fouly, ainsi qu'avec TMR SA, responsable de l'information au bureau d'Orsières. Par ailleurs, le bureau de Liddes assume également la fonction d'agence postale.

De mi-juillet à mi-août, deux étudiantes sont venues renforcer l'équipe afin de faire face à l'afflux touristique estival dans les bureaux de Champex-Lac et de La Fouly.

Du 1er juillet au 31 août, deux stagiaires ont assuré l'accueil et l'information au Col du Grand-Saint-Bernard, dans le cadre de la coopération transfrontalière Suisse-Italie, incluant le bureau de la Vallée d'Aoste, pour promouvoir le tourisme régional.

OUVERTURE DES BUREAUX

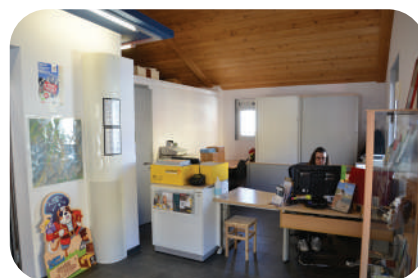
La Fouly: Tous les jours: 8h30 – 12h30 / 13h – 17h
Basse saison : samedi et dimanche: 8h30 – 12h

Champex-Lac: Tous les jours: 8h30 – 12h / 13h – 17h30
Basse saison : samedi et dimanche: 8h30 – 12h

Orsières: Tous les jours: 8h – 12h / 13h30 – 17h30
Fermé le dimanche en période hivernale

Liddes: Du mardi au vendredi: 8h30 – 12h / 14h30 – 18h
Lundi: 14h30 – 18h / samedi: 8h30 – 12h
Fermé les jours fériés

Gd-St-Bernard Tous les jours en juillet et août de 10h à 16h



GUIDES PRATIQUES ÉTÉ/HIVER

ÉTÉ



16'500 exemplaires

HIVER



6'000 exemplaires

- Format poche, pratique et transportable.
- Diffusion chaque saison à tous les partenaires touristiques
- Disponible dans nos offices de tourisme et en version numérique sur notre site internet
- Contenu: informations sur le PASS Saint-Bernard, plan des stations, activités et randonnées, transports, hébergements, idées par mauvais temps, contacts utiles...
- Objectif : centraliser l'information et faciliter l'accueil des visiteurs dès leur arrivée

CARTES

Nos deux cartes du Pays du Saint-Bernard, outils indispensables pour explorer la région, offrent des informations précises et faciles à utiliser, été comme hiver.

Carte de randonnée

Particulièrement appréciée pour sa très bonne qualité, cette carte pédestre gratuite au 1:40 000, idéale pour les randonneurs, présente avec précision les balades et points d'intérêt tout au long des parcours.

- 46 itinéraires détaillés
- Dénivelé, distance, temps de marche et niveau de difficulté
- QR code vers Outdooractive

Activités hivernales

Pour une expérience hivernale complète dans les villages de notre région, cette carte propose:

- 10 itinéraires raquettes
- 9 pistes de ski de fond
- 5 itinéraires de randonnées hivernales
- Incluant des informations pratiques sur chaque parcours:
- Dénivelé, distance, temps de marche et niveau de difficulté

ÉVÈNEMENTS ET ANIMATIONS

Responsable: Isaline Darbellay

ORGANISATION

Pour la période 2024–2025, l'organisation des événements et animations au Pays du St-Bernard s'appuie sur une collaboration étroite avec les comités d'animations locaux, notamment l'Amicale de Champex-Lac ainsi que les comités d'animation de Liddes, de Bourg-St-Pierre et de la Place Centrale à Orsières. En l'absence de comité d'animation à La Fouly, la responsable des animations assure directement la coordination et la mise en œuvre des activités.

Ces comités, en partenariat avec le Pays du St-Bernard, ont pour mission d'animer notre région tout au long de l'année. Le financement des animations est principalement assuré par le Pays du St-Bernard, en fonction des taxes de séjour perçues.

Isaline Darbellay, responsable des animations, travaille en étroite collaboration avec l'ensemble des partenaires locaux pour la planification et le bon déroulement des événements. Ses missions comprennent l'élaboration et la coordination du calendrier des animations, la création des supports de communication (affiches, flyers), les relations avec les médias, ainsi que la gestion des budgets et le suivi comptable.

COMMUNICATION

Afin d'assurer une visibilité optimale des animations proposées, un calendrier saisonnier est établi et diffusé. Des affiches et flyers sont réalisés et distribués dans les différents sites, et les événements sont publiés sur la plateforme Stnet de Suisse Tourisme.

Une attention particulière est également portée à la communication digitale. Les réseaux sociaux du Pays du St-Bernard permettent de relayer régulièrement les animations à venir et de maintenir un lien dynamique avec les visiteurs. Des newsletters périodiques ainsi que des communiqués de presse viennent compléter ce dispositif, en particulier pour les événements d'envergure.

ANIMATIONS HIVERNALES

Durant la saison hivernale 2024–2025, les enfants et les familles restent au cœur de la programmation. Grâce à une collaboration renforcée avec les écoles de ski, les remontées mécaniques, l'école d'accompagnateurs en montagne Horizon et Nature, ainsi que les comités d'animation locaux, une large palette d'activités est proposée aux hôtes.

Les plus jeunes ont profité de moments festifs et ludiques à travers la fête de la Saint-Nicolas, des ateliers de bricolage, des disco-glaces, des sorties raquettes à thème et le traditionnel Carnaval.

Une multitude d'activités ont été également proposées aux familles, : randonnées accompagnées avec les chiens du Saint-Bernard, balade avec les yaks, balades à cheval, descentes aux flambeaux, descentes nocturnes en bob, des spectacles de feu ou encore des visites du fort d'artillerie.

ANIMATIONS ESTIVALES

Tout au long de l'été 2024–2025, les visiteurs ont été invités à découvrir le patrimoine et les savoir-faire du Pays du St-Bernard à travers des visites d'alpages, de laiteries, de barrages, de ruches, d'ateliers de pierre ou encore des sorties thématiques autour des plantes. Ces activités, organisées par le Pays du St-Bernard et proposées gratuitement ont rencontré un vif succès auprès des vacanciers.

À Champex-Lac, le traditionnel Marché du Terroir et de l'Artisanat a confirmé son attractivité avec plus de 100 stands. Les navettes mises en place depuis Orsières ont transporté environ 400 personnes, contribuant à une journée festive et conviviale.

À La Fouly, les initiations à la grimpe, les animations IRTAG ainsi que les sorties à thème ont su séduire les plus jeunes et les familles.

A Liddes, environ 300 personnes sont venues déguster les spécialités culinaires présentes lors de Saveur & Terroir, dans une ambiance conviviale.

À Orsières, les Vendredis sur la Place Centrale ont ravi les familles avec des soirées à thème, des animations variées et des concerts en plein air, créant une ambiance festive et conviviale tout au long de l'été.

Enfin, à Bourg-St-Pierre, la troisième édition du Bourg en glisse, avec son toboggan aquatique géant installé dans les rues du village, a offert aux participants un moment de détente, de fun et de franche convivialité. Les initiations au canyoning organisées en collaboration avec Esprit et Liberté ont également rencontré un vif succès auprès des amateurs de sensations et des vacanciers en quête d'aventure.

CONCLUSION

L'année 2024-2025 a été particulièrement riche en animations au Pays du St-Bernard, mêlant événements sportifs, célébrations traditionnelles, animations culturelles et propositions d'activités tout au long de l'année. Ces animations ont contribué à renforcer l'attractivité et à faire découvrir notre magnifique région auprès d'un public diversifié.



MARKETING ET COMMUNICATION

Responsable : Gaëtan Tornay

STRATÉGIE MARKETING

Afin de répondre aux attentes de ses prestataires, le comité du Pays du St-Bernard a décidé de créer une commission marketing en 2022. Cette commission a abouti à la création d'une [stratégie marketing](#) en 2023. Dès lors, l'équipe opérationnelle s'est attelée à mettre cette stratégie en musique.

MARCHÉS

Comme le précise cette stratégie, nous nous sommes concentrés d'abord sur la Suisse romande en mettant d'abord en valeur nos principaux produits que sont le PASS Saint-Bernard, le Grand Tour des Combins et la Via Francigena.

Nous avons ensuite travaillé principalement via des campagnes en ligne sur les marchés suisses allemands et nord de l'Italie (priorité 2) ainsi qu'en Belgique et dans le sud de l'Allemagne (priorité 3).

Si les autres marchés ne figurent pas dans nos priorités, nous réalisons toutefois quelques actions selon les opportunités qui se présentent.

Ainsi en mars 2025, nous nous sommes rendus au salon du randonneur à Lyon (France). Ce salon où nous nous rendions déjà avant la pandémie de covid-19 est particulièrement intéressant car spécialisé dans notre thématique estivale phare. Nous avons d'ailleurs profiter de ce salon pour mettre tout spécialement en avant le Grand Tour des Combins. Ce produit étant commun avec la destination Verbier/Val de Bagnes, nous y avons géré un stand en commun.



THÉMATIQUES

Au niveau des thématiques figurant dans notre stratégie marketing, voilà les actions menées concernant les 2 principaux sujets. Nous avons mis l'accent sur le **ski de piste** au travers de nombreuses campagnes de promotion via notre PASS Saint-Bernard:



- Campagnes en ligne sur google adwords et sur nos réseaux sociaux
- Campagnes papier: guide hiver et flyer du PASS Saint-Bernard (15'000 tout ménage)
- Sets de table
- Newsletters mensuelles
- 7500 courriers à nos anciens abonnés
- Campagne print/digitale dans la Gazette et Le Nouvelliste
- Campagnes avec loisirs.ch/freizeit.ch
- Campagne vidéo dans les cinémas de Martigny
- Affiches dans les rues de Verbier

Le budget global s'élève à environ 70'000.-

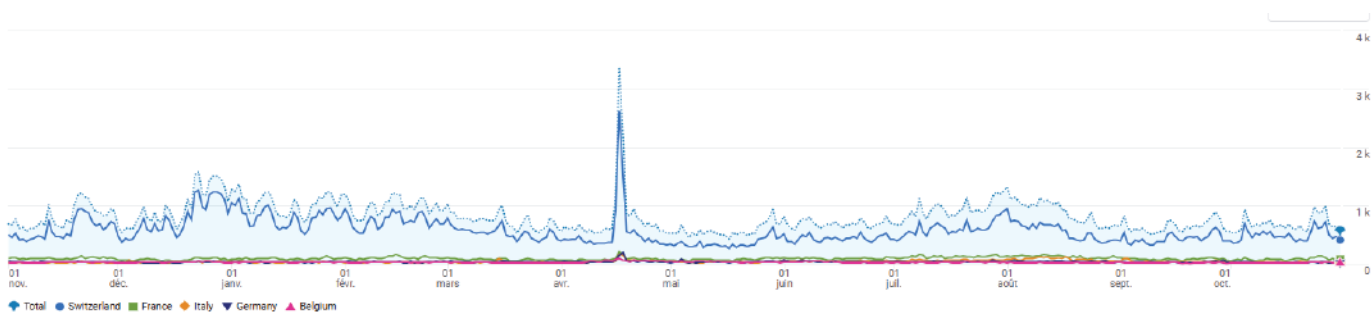
- Concernant la deuxième thématique, la **randonnée pédestre**, nous avons travaillé avec différents partenaires dont voici les plus importants:
- L'association du Grand Tour des Combins dans laquelle nous investissons un budget promotionnel de CHF 10'000.-
- Les associations européennes et suisses de la Via Francigena. TMR pour la venue d'influenceurs mettant en valeur les transports publics et la randonnée

Nous suivons évidemment de très près l'évolution du Tour du Mont-Blanc et avons participé à différentes séances. Notre rôle consiste surtout à partager les informations qui nous parviennent autant des prestataires que des hôtes afin d'améliorer l'accueil de ces derniers.

SITE INTERNET

Nous nous arrêtons cette année sur fréquentation générale et la provenance des internautes qui visitent notre site web. Le graphique ci-dessous compore d'abord un pic très étrange. Il s'agit du jeudi 17 avril 2025. Ce jour-là, de grosses chutes de neige ont recouvert tout notre canton jusqu'à basse altitude. Les internautes se sont rués sur nos webcams pour voir quelle était la situation dans nos stations.

En dehors de ce pic, il est intéressant de noter que notre site web est plus fréquenté en hiver qu'en été alors que seules 20% des nuitées sont comptabilisées durant la saison froide. Cela s'explique encore une fois par la page des webcams qui est la plus vue et surtout consultée en hiver pour connaître les conditions d'enneigement. D'autre part, la nombreuse clientèle estivale internationale a souvent moins besoin de renseignements sur notre région, à l'instar des marcheurs du Tour du Mont-Blanc qui se renseignent par d'autres moyens.



Tracer les lignes		Rechercher...							Lignes par page : 10	Accéder à : 1	< 1-10 sur 175 >
<input type="checkbox"/>	Pays	Utilisateurs actifs	Nouveaux utilisateurs	Sessions avec engagement	Taux d'engagement	Sessions avec engagement par utilisateur actif	Durée d'engagement moyenne par utilisateur actif	Nombre d'événements Tous les événements			
<input type="checkbox"/>	Total	218 053 100 % du total	213 836 100 % du total	260 160 100 % du total	66,11 % Égal à la moyenne	1,19 Égal à la moyenne	1 min 33 s Égal à la moyenne	2 937 398 100 % du total			
<input type="checkbox"/>	1 Switzerland	148 397 (67,14 %)	141 934 (66,38 %)	181 157 (69,63 %)	64,49 %	1,24	1 min 39 s	2 117 997 (72,06 %)			
<input type="checkbox"/>	2 France	26 200 (12,02 %)	25 412 (11,88 %)	25 260 (9,71 %)	67,93 %	0,96	1 min 07 s	264 243 (8,99 %)			
<input type="checkbox"/>	3 Italy	11 885 (5,45 %)	11 577 (5,41 %)	10 264 (3,95 %)	69,3 %	0,86	55 s	101 446 (3,45 %)			
<input type="checkbox"/>	4 Germany	8 517 (3,91 %)	8 286 (3,87 %)	8 957 (3,44 %)	62,6 %	1,05	1 min 11 s	97 302 (3,31 %)			
<input type="checkbox"/>	5 Belgium	5 601 (2,57 %)	5 471 (2,56 %)	7 604 (2,92 %)	68,7 %	1,36	1 min 39 s	79 400 (2,7 %)			
<input type="checkbox"/>	6 Netherlands	3 757 (1,72 %)	3 557 (1,66 %)	5 156 (1,98 %)	65,37 %	1,37	2 min 16 s	69 708 (2,37 %)			
<input type="checkbox"/>	7 United Kingdom	3 621 (1,66 %)	3 474 (1,62 %)	3 696 (1,42 %)	67,03 %	1,02	1 min 22 s	42 771 (1,46 %)			
<input type="checkbox"/>	8 United States	3 091 (1,42 %)	2 992 (1,4 %)	2 847 (1,09 %)	65,8 %	0,92	1 min 17 s	34 405 (1,17 %)			

Concernant maintenant la provenance des internautes, elle correspond parfaitement à nos nuitées puisque les 8 premiers pays sont les mêmes. L'ordre est toutefois différent en dehors de la Suisse et de la France. En effet, plus le pays est proche de notre région, plus les internautes sont nombreux. Cela ne se confirme pas dans les nuitées pour les mêmes raisons qu'invoquées ci-dessus.

RÉSEAUX SOCIAUX

Facebook

Facebook reste le réseau social le plus utilisé au monde et donc notre principal atout. Avec 28'932 fans (+2%), nous cherchons à communiquer à un public très varié tout en créant des publicités ciblées pour différentes occasions que ce soit pour mettre en valeur des animations ou des produits.

Sur cette plateforme, notre objectif n'est clairement plus d'augmenter le nombre d'abonnés mais bien de communiquer au mieux à notre base existante.

Il est important de souligner que nous gérons également d'autres pages plus spécifiques aux stations comme La Fouly ou Champex-Lac, aux produits comme le Grand Tour des Combins ou la Via Francigena ou encore aux animations comme la page de la place centrale d'Orsières.

Instagram

Ce réseau met l'accent sur l'image et nous y accordons donc une grande attention pour le développer au mieux. Nous comptons aujourd'hui 13'103 abonnés soit 19% de plus que l'année 2023-2024.



Nous cherchons constamment les meilleurs images publiées par nos hôtes et nos habitants et ne manquons évidemment pas l'occasion de nous déplacer lorsque les conditions sont favorables à la mise en lumière de notre région comme dans le post à gauche.

Nous faisons également appel à des influenceurs pour mettre en valeur nos atouts selon la stratégie marketing établie. Nous avons ainsi invité des influenceurs pour mettre en valeur nos sentiers pédestres en automne et nos sentiers raquettes en hiver.

Whatsapp

Nous avons lancé notre chaîne whatsapp en janvier 2024. Elle compte aujourd'hui 584 abonnés soit 124% d'augmentation. Si le nombre d'abonnés reste faible, la plateforme est gratuite et ne nécessite pas de créer des visuels spécifiques. Elle nous permet en outre d'être très réactifs pour faire circuler des informations importantes.

YouTube, LinkedIn

Ces réseaux ne sont pas une priorité et aucun moyen financier n'y est investi. Nous les utilisons toutefois pour informer des dernières nouveautés, mettre en valeur notre région ou notre entreprise.

À noter enfin que nous avons abandonné le réseau X (anciennement Twitter), d'une part pour nous concentrer sur notre chaîne Whatsapp et ne pas disperser nos ressources et d'autre part parce que son avenir reste très incertain.

ACCUEILS PRESSE/INFLUENCEURS

Suisse Tourisme et Valais Wallis Promotion nous proposent chaque année d'accueillir différents médias étrangers dans notre région. Il s'agit presque exclusivement d'un intérêt pour les chiens et le col du Grand-Saint-Bernard.

Nous sommes de notre côté proactifs en proposant aux journalistes des thématiques en lien avec notre stratégie. L'an dernier nous avons par exemple invité 3 journalistes sur le Grand Tour des Combins en collaboration avec Verbier Tourisme et l'association du Grand Tour des Combins.

Nous nous appuyons également sur différents influenceurs. Si leur fonctionnement diffère de celui de la presse traditionnelle, leur impact est assurément beaucoup plus ciblé.

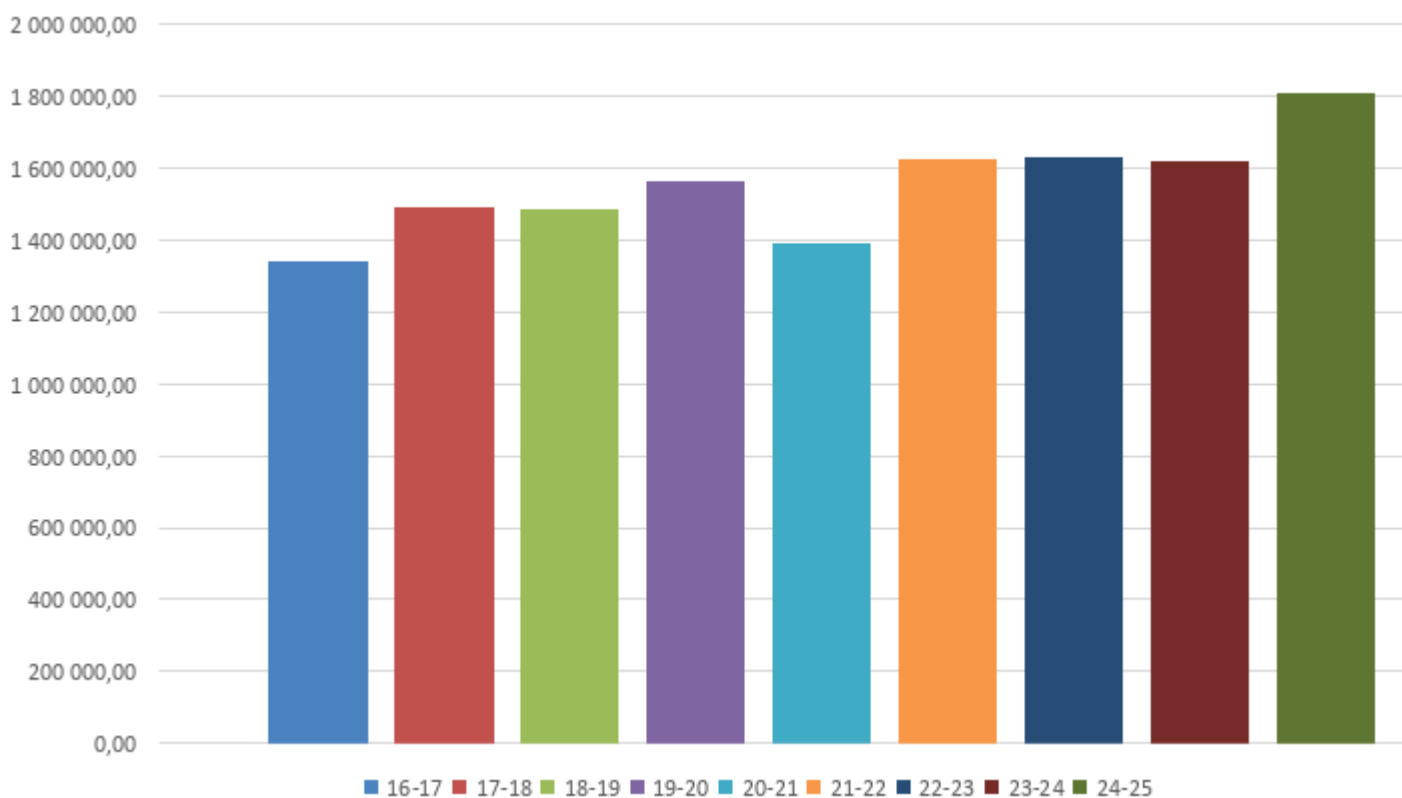


PASS SAINT-BERNARD

En 2024-2025, nous avons vendu 14'596 PASS Saint-Bernard annuels et avons pu redistribuer CHF 1'808'889.- soit une hausse de 11.6% qui s'explique d'abord par l'augmentation du PASS Saint-Bernard classique de CHF 20.- mais aussi par des conditions idéales autant en hiver qu'en été. Un nouveau record est ainsi établi tant au niveau des PASS vendus que du chiffre d'affaire.

En outre, nous avons digitalité le carnet d'avantages et bien avancé sur la faisabilité de la recharge du PASS Saint-Bernard en ligne.

EVOLUTION DU CHIFFRE D'AFFAIRE



FINANCES

Responsables : Sonia Fonseca et Nathalie Di Natale

COMPTES COMPARÉS EXERCICES 2024-2025 VS 2023-2024

Désignation	2024-2025	2023-2024
<u>PRODUITS</u>		
Taxes de séjour et d'hébergement	1 259 480,60	1 218 867,70
./. subvention PASS Saint-Bernard	-58 000,00	-58 000,00
./. ristourne fonds infrastructures	-750 000,00	-750 000,00
./. Virements des intérêts à fonds infrastructures	-16 677,16	-17 018,33
Taxe de promotion touristique	128 115,10	117 250,15
Cotisations des membres	30 550,00	28 850,00
Subventions communales	514 000,00	514 000,00
Vente de cartes, matériel, divers	17 481,52	12 193,94
OT Liddes - matériel poste	41 315,40	42 418,35
Partenariat	14 098,55	13 553,21
Produits divers	21 489,21	22 532,94
Total des produits	1 201 853,22	1 144 647,96
<u>CHARGES</u>		
<i>Loyers et charges bureau</i>		
Location	38 640,00	38 640,00
Charges immeubles	19 115,00	3 477,35
Frais divers	1 789,81	755,85
	59 544,81	42 873,20
<i>Frais de fonctionnement-administration</i>		
Salaires et charges	556 027,05	563 833,15
Fournitures de bureau	1 289,12	4 582,92
Location photocopieuse	6 366,64	6 234,46
Journaux	519,00	499,00
Frais de port	14 539,69	14 755,85
Téléphone	2 192,85	2 204,70
Cotisations	1 200,00	1 200,00
Autres frais administratifs	404,42	1 750,95
Honoraire fiduciaire	4 345,60	4 345,60
Frais de comité et AG	8 893,15	8 483,25
Perte sur débiteur	10 000,00	-
Frais divers informatique	12 670,49	11 057,73
Assurances diverses	1 547,40	1 515,90
Achat matériel à revendre agence postale	22 066,55	24 139,50
Achat matériel à revendre	11 589,63	14 522,05
Sortie du personnel	2 403,60	1 974,90
Frais de formation	4 008,55	9 468,36
Autres frais du personnel	782,59	243,65
	660 846,33	670 811,97

Désignation	2024-2025	2023-2024
Promotion et marketing		
Promotions et foires	240 395,62	232 677,05
Suisse	204 686,56	206 441,44
France	4 312,90	5 367,15
Allemagne	9 895,49	5 432,80
Bénélux	9 925,31	8 344,37
Italie	11 575,36	7 091,29
Frais divers	0,00	0,00
Matériel publicitaire, gadgets	-	5 263,53
Brochures	28 448,05	32 788,70
Photos	2 849,30	1 248,00
Site internet	19 524,76	25 534,08
Animation - information		
Orsières	15 000,00	16 061,90
PSB	86 328,98	47 049,05
Champex-Lac	15 000,00	15 000,00
La Fouly	15 000,00	15 000,00
Liddes	9 000,00	9 000,00
BSP	7 000,00	7 000,00
Frais d'animation, manifestations	147 328,98	109 110,95
Infrastructure		
Utilisation fonds Bourg-St-Pierre	5 500,00	5 500,00
	5 500,00	5 500,00
Frais de véhicule		
Essence et frais divers	3 668,91	3 197,41
	3 668,91	3 197,41
Amortissements		
Intérêts et frais bancaires/comm. REKA	2 259,51	1 339,37
	2 259,51	1 339,37
Résultat		
Total produits	1 201 853,22	1 144 647,96
Total charges	1 190 223,53	1 151 416,65
Bénéfice de l'exercice	11 629,69	-6 768,69

BILANS COMPARES AU 31 OCTOBRE 2024 ET 2025

Actif	31/10/2025	31/10/2024	Passif	31/10/2025	31/10/2024
LIQUIDITES			FONDS ETRANGERS COURT TERME		
Caisses	26 086,40	26 334,27	Créanciers, frais dus	159 397,28	130 907,80
CCP 14-880837-0	49 970,68	45 719,81	c/c Pass Saint-Bernard Sàrl	80 300,33	83 803,11
Raiffeisen - Infrastructure/réserve	1 949 374,52	1 414 512,90	Passifs transitoires	22 497,97	8 168,48
Raiffeisen - épargne infrastructure	1 018 002,55	1 000 000,00		262 195,58	222 879,39
Comptes courants Raiffeisen	275 483,77	233 416,30	FONDS ET RESERVES		
Compte UBS	0,00	6 648,15	Provision pour révision	3 000,00	3 000,00
	3 318 917,92	2 726 631,43	Provision pour infrastructure Orsières	68 685,61	79 696,36
REALISABLES			Provision pour infrastructure Bourg-St-Pierre	46 515,15	41 015,15
Débiteurs	242 545,37	214 204,76	Provision animations La Foully	906,38	906,38
Provision pour pertes s/débiteurs	-15 177,10	-13 155,10	Provision animations St-Nicolas	1 296,85	2 922,50
Actifs transitoires	19 900,80	32 149,96	Provision animation forêt enchantée	40 000,00	0,00
Stock cartes pédestres	510,00	7 157,00	Provision ameublement bureau	15 000,00	0,00
	247 779,07	240 356,62	Fonds d'infrastructures	3 049 421,10	2 548 521,64
IMMOBILISATIONS FINANCIERES				3 224 825,09	2 676 062,03
Part sociale Pass Saint-Bernard Sàrl	20 000,00	20 000,00	FONDS PROPRES		
Caution loyer	2 700,00	2 700,00	Capital	90 747,63	97 516,32
	22 700,00	22 700,00	Résultat de l'exercice	11 629,69	-6 768,69
IMMOBILISATIONS				102 377,32	90 747,63
Machine de bureau	1,00	1,00			
	1,00	1,00			
Totaux de l'actif	3 589 397,99	2 989 689,05	Totaux du passif	3 589 397,99	2 989 689,05

Rapport de l'organe de révision sur le contrôle restreint à l'assemblée générale des membres de l'association Au Pays du St-Bernard

En notre qualité d'organe de révision, nous avons contrôlé les comptes annuels (bilan et compte d'exploitation) de l'association Au Pays du St-Bernard pour l'exercice arrêté au 31 octobre 2025.

La responsabilité de l'établissement des comptes annuels incombe au Comité directeur alors que notre mission consiste à contrôler ces comptes. Nous attestons que nous remplissons les exigences légales d'agrément et d'indépendance.

Notre contrôle a été effectué selon la Norme suisse relative au contrôle restreint. Cette norme requiert de planifier et de réaliser le contrôle de manière telle que des anomalies significatives dans les comptes annuels puissent être constatées. Un contrôle restreint englobe principalement des auditions, des opérations de contrôle analytiques ainsi que des vérifications détaillées appropriées des documents disponibles dans l'entreprise contrôlée. En revanche des vérifications des flux d'exploitation et du système de contrôle interne ainsi que des auditions et d'autres opérations de contrôle destinées à détecter des fraudes ne font pas partie de ce contrôle.

Lors de notre contrôle nous n'avons pas rencontré d'éléments nous permettant de conclure que les comptes annuels ainsi que la proposition concernant l'emploi du bénéfice ne sont pas conformes à la loi et aux statuts.

Orsières, le 5 février 2026

Sophie Abbet
Experte-réviser agréée



Jean-Paul Tornay
Expert-réviser agréé
(réviser responsable)



Annexe : comptes annuels présentant un bénéfice de CHF 11'629.69

Rapport de l'auditeur à l'assemblée générale de Pass Saint-Bernard Sàrl

Conformément au mandat qui nous a été confié, nous avons procédé à un examen succinct des états financiers de Pass Saint-Bernard Sàrl pour l'exercice arrêté le 31 octobre 2025.

Ces états financiers relèvent de la responsabilité du Conseil d'Administration alors que notre responsabilité consiste à émettre un rapport sur ces états financiers sur la base de notre examen succinct.

Nous avons effectué notre examen succinct selon la *Norme d'audit suisse 910 Review (examen succinct) des états financiers*. Cette norme requiert que l'examen succinct soit planifié et réalisé en vue d'obtenir une assurance modérée que les états financiers ne comportent pas d'anomalie significative. Un examen succinct comporte essentiellement des entretiens avec le personnel de la société et des procédures analytiques appliquées aux données financières. Il fournit donc un niveau d'assurance moins élevé qu'un audit. Nous avons effectué une review et non un audit et, en conséquence, nous n'exprimons donc pas d'opinion d'audit.

Lors de notre mission d'examen succinct, nous n'avons pas constaté d'anomalie significative dont nous devrions conclure que les états financiers ne correspondent pas aux règles indiquées en matière de présentation des comptes.

Orsières, le 5 février 2026

Sophie Abbet
Experte-réviser agréée



Jean-Paul Tornay
Expert-réviser agréé
(réviser responsable)



Annexe : comptes annuels présentant une perte de CHF 22.59.

BUDGETS COMPARÉS EXERCICES 2024-2025 VS 2025-2026

Désignation	Budget 2024-2025	Budget 2025-2026
<u>PRODUITS</u>		
Taxes de séjour et d'hébergement	1 210 000,00	1 210 000,00
./. subvention PASS Saint-Bernard	-58 000,00	-58 000,00
./. ristourne fonds infrastructures	-760 000,00	-750 000,00
./. ristourne intérêts fonds infrastructures		-10 000,00
Taxe de promotion touristique	115 000,00	117 000,00
Cotisations des membres	30 000,00	29 000,00
Subventions communales	514 000,00	514 000,00
Orsières	392 038,00	392 038,00
Liddes	74 186,00	74 186,00
Bourg-St-Pierre	47 776,00	47 776,00
Vente de cartes, matériel, divers	12 000,00	12 000,00
OT Liddes - matériel poste	42 000,00	42 000,00
Partenariat	14 000,00	14 000,00
Produits divers	4 000,00	14 000,00
Total des produits	1 123 000,00	1 134 000,00
<u>CHARGES</u>		
<i>Loyers et charges bureau</i>		
Location		
Charges immeubles		
Frais divers		
	50 000,00	55 000,00
<i>Frais de fonctionnement-administration</i>		
Salaires et charges	573 000,00	573 000,00
Fournitures de bureau	2 000,00	4 500,00
Location photocopieuse	6 000,00	6 200,00
Journaux	500,00	500,00
Frais de port	13 000,00	14 000,00
Téléphone	2 300,00	2 300,00
Cotisations	1 200,00	1 200,00
Autres frais administratifs	2 100,00	1 750,00
Honoraire fiduciaire	4 300,00	4 300,00
Frais de comité et AG	10 000,00	8 500,00
Perte sur débiteur	1 000,00	-
Frais divers informatique	15 000,00	12 700,00
Assurances diverses	1 600,00	1 500,00
Achat matériel à revendre agence postale	21 000,00	24 000,00
Achat matériel à revendre	8 000,00	6 000,00
Frais du personnel	1 500,00	1 500,00
Frais de formation	2 500,00	2 500,00
	665 000,00	664 450,00
<i>Promotion et marketing</i>		
Promotions et foires	233 500,00	225 000,00
Suisse	190 000,00	190 000,00
France	3 500,00	5 000,00
Allemagne	10 000,00	10 000,00
Bénélux	20 000,00	10 000,00
Italie	10 000,00	10 000,00
Projet interreg	-	-
Matériel publicitaire, gadgets	-	-
Brochures	27 000,00	25 000,00
Photos	3 000,00	2 000,00

Désignation	Budget 2024-2025	Budget 2025-2026
Site internet	15 000,00	19 000,00
Système réservation	10 000,00	2 750,00
Vidéo	-	-
Relations médias	20 000,00	12 000,00
Newsletter	2 500,00	2 500,00
Réserve projets spéciaux	-	-
	<u>311 000,00</u>	<u>288 250,00</u>
Animation - information		
Frais d'animation, manifestations	<u>107 000,00</u>	<u>114 000,00</u>
Infrastructure		
Utilisation fonds Bourg-St-Pierre	<u>5 500,00</u>	<u>5 500,00</u>
	5 500,00	5 500,00
Cotisations		
Cotisations diverses	<u>-</u>	<u>-</u>
	-	-
Frais de véhicule		
Leasing		
Essence et frais divers	<u>5 000,00</u>	<u>5 000,00</u>
	5 000,00	5 000,00
Amortissements		
Amortissements machines de bureau	-	-
Intérêts et frais bancaires	<u>1 500,00</u>	<u>1 800,00</u>
	1 500,00	1 800,00
Résultat		
Total produits	1 123 000,00	1 134 000,00
Total charges	<u>1 145 000,00</u>	<u>1 134 000,00</u>
Bénéfice de l'exercice	<u>-22 000,00</u>	<u>0,00</u>

MERCI À NOS MEMBRES

Nous remercions tous nos membres institutionnels, commerçants et privés pour leur soutien.

Abbet Michel, Abbet Pierre-Louis, Administration communale de Bovernier, Administration communale de Sembrancher, Administration communale de Val de Bagnes, Agence du Lac, Agence Immoalp, AH Immo SA - M. Alain Hugo, Alpaga de la Peule, Alpera SA, Alvarez Marine et Sébastien, Amis du Bienheureux Maurice Tornay, Amos Marc, Ançay Fabrice, André V. & Arbasetti L., Antille Weber Sylvia, Arbaletaz François, ArtisAlpes Menuiserie SA, Au Club Alpin SA, Auberge de l'Hospice, Auberge des Glaciers, Auberge Les Charmettes, Auberge Maya-Joie, Aubin Carmen, Auditor Services SA - Fiduciaire Entremont, Auto-Ecole Tissières Sàrl, Balleys Gisèle, Balleys Henri, Balleys Michel, Balleys Philippe, Banque Raiffeisen, Barryland, Bastianelli Jacques, Bataillard Marianne, Baudit Corinne, Bender Stéphanie, Bérard Aloys, Berclaz Eric, Berclaz Raphaëlle, Berthod Marie-Noëlle, Bertholet Annick et Sébastien, Besse Jean-Pierre, Besse Séverine, Beyeler B. et Davoli Bertheville, Beyeler-Jeanrenaud Monique, Biselx Maurice, Bivouac Napoléon, Bobbià Felice et Gabriele, Bocus Taxi, Bornet Gérard, Boucherie du St-Bernard SA, Boulangerie Gentiana, Bourgeois Jean-Marc, Bourgeois de Liddes, Bréaud Laurence, Brönnimann Robert, BTB-Boucherie-Traiteur-Boissons SA, BTEE SA, Bujard Fabienne, Burki-Ebner Myriam et Francis, Cabane de Mille, Cabane du Vélan, Café du Chatelet, Caisse Maladie de la Vallée d'Entremont, Camping des Glaciers, Cappellin Eliane, Carron Frédéric, Carron Jeanine, Carrosserie des Dranses, CAS - Section neuchâteloise, Chalmers Alan, Chambovey Evelynne et Kilian, Chambovey Rose-Marie, Chambovey Serge, Chandonne Notre Village, Chanson Philippe, Chappaz Michelle Marie, Chenevard Marie-Claire, Chevalley Denis, Chiabotti Willy, Choisy Valérie et Louis, Christen Jean-Marie, Cinquanta Fabrice, Coppey Bertrand, Coppey Dominique et Jean-Benoît, Coppey Emmanuel, Coppey Meinrad, Copt André, Copt Dominique, Copt Jean-Marc, Courvoisier-Clément Françoise, Crêperie Mylord, Crettex Philippe, Cretton Fernand et Cie SA, Crittin Florian, Croquenature, Cure d'Orsières, Darbellay Arthur, Darbellay Fabienne et Jean-Laurent, Darbellay François, Darbellay Françoise et Bernard, Darbellay Gaspard, Darbellay Gilbert, Darbellay Guy, Darbellay Jean-Marcel, Darbellay Luc, Darbellay Michel, Darbellay Nicole et Martial, Darbellay Pierre, Darbellay Pierre-André, Darbellay Pierre-Antoine, Darbellay Yves, De Luze Jean-Jacques, de Wurstemberger Bernard, Delasoie Steve, Delez Liliane, Delord Evelynne et Jean-Jacques, Demole Edouard, Denis Annelise, Dériaz Béatrice et Guy, Design Copy, Devez Magdalena, Dill Marie-Rose, Duay Béatrice, Dubois Josiane et Raphaël, Dubucq Michel, Ducry Hubert, Dumartheray Daniel, Dysli Wermeille Claire-Anne, Ebner Barbara et Jean-René, Emonet Patricia et Philippe, Etienne Fabrice, Exquis & Lattion Sàrl, Farquet Maurice, Favre Géraldine et Jean-Michel, Favre Nicolas, Favre-Bulle Pierre-Olivier, Fellay Paul, Fiduciaire du St-Bernard Sàrl, Fischlin Jacqueline, Fondation Jean-Marcel Aubert - Jardin Alpin, Fontanet Stéphanie, Fontanive Rosmarie, Formaz Guy, Formaz Olivier, Formaz Vincent, Freymond Lucien, G. Moulin Electricité SA, Gabioud André, Gabioud Bernard, Gabioud Georges et Fils SA, Gabioud Marlène, Gabioud Martine, Gabioud Robert, Gagliardi Charlotte, Gaillard Agencement SA, Garage du Carrefour, Garage Kev' Automobiles, Gavillet Gérald, Gay-des-Combes Nicolas, Geiser Nelly, Genoud Christian, Genoud Marie-Thérèse, Genoud Yolande, Gessoz Pia, Gîte Bon Abri, Gîte de l'alpage de Champlong, Gorges du Durnand, Grand-Hôtel du Val Ferret, Grange Sara, Gravière d'Orsières Rausis et Cie SA, Grégoire Christian, Grivel-Massy Anne-Marie, Grognoz Liliane et Christian, Guigoz Francis, Hentzen Christophe, Héritier Francis, Hospice du Gd-St-Bernard, Hostettmann Kurt, Hôtel de L'Union, Hôtel du Gd-St-Bernard, Hôtel du Glacier, Hôtel Edelweiss, Hôtel Mont-Lac, Hôtel Rest. du Crêt, Hôtel Splendide, Hôtel-Club Sunways, Hôtel-pension du Col-de-Fenêtre, Huber Marianne et Max, Hubert Rose-Marie et Michel, Hutterli-Hug Brigitte, Imhof Charlotte, Isoz Evelynne et Jean-Jacques, Jacob Claudine, Jacquemettaz & Darbellay SA, Jacquemettaz Didier, Jardin Alpin La Linnaea, Jeanfavre Marie-Noëlle, Jordan Françoise et Nicolas, Joris Alain, Joris Jean-Jacques, Joris Luc, Joris Maurice SA, Keller Matti, Killisch Jeanne-Marie, Kirschbaum Isabelle, Kohler Danielle et Pierre, Kok Harmannus Jan, Kolecek Ivan, Kottmann Franz, Kunz Véronique, Kunze-Jaccard Christian, La Belle Immo Entremont, Laborde Agnès et Michel, Laiterie d'Orsières, Lambert Christiane, Laterza Véronique, Lattion & Associés Electricité SA, Lattion Alexia et Hervé, Lattion Daniel, Lattion Dominique, Lattion Ferdinand, Lattion Jean-François, Lattion Roger, Lattion Steve, Lattion Sylviane et Albert, Lattion Tiziana et Jonas, Le Belvédère, Le Cabanon, Le Catogne, Le Dolent, Le Grenier de Moay, Le Rendez-Vous, Les 400 Coups, Les Guides de Verbier, Lesonneur Camille, Lonfat Raphaël, Lonfat Risso Françoise et Roxanne Pralong, Look Sport SA, Lopez-Polo De Boer Clément, LOUIS MORAND & CIE, Lovey Grégory, Lovey Maurice, Lovey Paul-André, Lovisa Blaise, Marcoz André, Marguin Sylvie et Bard Jean-Luc, Maring Morand Nadine, Marquis Gervaise et Jean-Bernard, Max Armelle et Voutaz Pierre, Mayer Michaël, Meichtry Marie-José et Beda-Edwin, Meilland Jean-Claude, Mercier Marie-Lise, Métroz André, Métroz Cères et Roger, Métroz François et Xavier, Métroz Valérie, Metzger Alison, Michaud Patrice, Michel Anne, Urfer Pierre et Deruisseau Laurence, Michellod Françoise, Monnet Martine, Monney Florian, Monnier Jacques, Montagne Aternative, Moret Alexandre, Moret Blaise, Moret Jocelyne, Moolaert Guy, Moulin & Duay SA, Moulin Laure et Julien, Moulin Raphaël, Murisier Gérard, Murisier Jean, Murisier Jean-François, Murisier Marcel, Net'Audio SA, Oettli Eliane, Oser Th. und Krebs-Oser M., Pachoud Danielle, Pahud Jean, Parisod Laurence et François, Pasquier Isabelle, Pavia Anna, Pellouchoud François, Pellouchoud Joseph et Fils, Pension en Plein Air, Périllard Pascal, Petite Jacques, Petriccioli Constructions SA, Pfammatter Guy, Pierre-Michel Duay SA, Pollet Patrick et Hervé, Polli Marthe-Marie, Porcellana Muriel et Daniel, Pouget Esther, Pouget Jean-Paul, Pouget Jean-René, Pouget Marie-Luce et Jean-Jérôme, Pouget Philippe, Pralong Chantal et Jacques, Puchat Patricia, Pühr Jacqueline, Puipe Raymonde, Quartier Marguerite, Queisser Hans-Juergen, Quinodoz Pierre, Rambert Paul, Rausis Jean-Maurice, Rausis Joachim, Rausis Laurent, Rausis Michel, Rausis Myriam, Rausis Sylvie, Rausis Yves, Rebillat Marcel, Reichenbach Daniel Sanitaire Chauffage SA, Reinhardt Michaël, Relais d'Arpette, Relais de Dranse SA, RoCHAT Francine, RoCHAT Jelena et Thierry, Roduit Benjamin, Rohner Myra et Carlo, Ropraz Marie-Jeanne et Gérard, Roquier François, Roserens Michèle, Rossat Ariane, Rosset Marc, Sansonnens Roland, Sarrasin Anne-Marie et David, Schenkel Claudine, Schers André, Schmid Françoise, Schneider Rémi, Sea to Sky Sàrl - Hôtel Terminus, Section des Diablerets du CAS, Séquin Annette Sandra, Simon Stéphanie et Jean-Charles, Ski-Club Val Ferret, Sommer Axel, Sordet Sandra, Steiner Michèle, Stievenard Thierry, Stores Plus Services, Stuby Monique et Guy, Supermarché La Fouly, Sutterlin Colette, TéléLaFouly-ChampexLac SA, Télé-Vichères-Liddes SA, Thétaz Célestin, Thétaz Jean-François, Thétaz Pierre-Marie, Theux Nicolas, Theux Roger, Thibaudeau Nicola, Thomas Philippe, Tilbury Eric et Seemuk Mongkon, Tissières Georgette, Tissières Isabelle, Tissières Lovey Lysiane, Tissières Stéphane, TMR SA, Tornare Gilbert, Tornay Angemarie et Jean-Paul, Tornay Béatrice et Jean-Marie, Tornay Céline et Fabrice, Tornay Gérard, Tornay Jean-Maurice, Tornay Jean-Michel, Tornay Pascal, Tornay Pierre-André, Tornay-Gabioud Maurice, Tornay-Rosset Maurice, Troillet Anne, Troillet Daniel, Troillet Jacques, Troillet Nicolas, Trottet Grégoire, Tschantz C., Q., Nathalie, Val Ferret Location, Val-Max Christiane, Van den Broek Hiske et Hesse Oosthout, Vernay Bernard, Vernay Jean-Michel, Vernay Olivia, Vernay Reynald, Vieux Champex, Vocat Colette, Volery-Trachsel Corinne et Francis, Volg, Völlmin Johann-Jorg, Von Siebenthal Célia et Baeriswyl Aline, Vouillamoz Jean-Marc, Voutaz Claude, Walter Bruno, Weller Venetz Judith et Venetz Alain, Werner Heeb Isabelle, Wicki Alain, Zanella Paola et Paolo, Zanskar-Sport, Zuin Marianne et Van Doorn Boudewijn



Pays du
St-Bernard
www.saint-bernard.ch

+41 (0)27 775 23 81
info@saint-bernard.ch