



RAPPORT ANNUEL

2022-2023



Pays du
St-Bernard
www.saint-bernard.ch



TABLE DES MATIÈRES

4	Rapport du président
6	Organisation
7	Statistiques
10	Accueil et information
11	Événements et animations
13	Marketing et communication
19	PASS Saint-Bernard
20	Finances
26	Merci à nos membres

RAPPORT DU PRÉSIDENT

Le baromètre continue de monter : Record historique des nuitées commerciales et chiffre d'affaires confirmé du PASS Saint-Bernard.

Les nuitées commerciales sont un indicateur incontournable. 223'854 nuitées commerciales sur l'année 2022-2023 en augmentation de 6.51% sont donc une excellente performance et un nouveau record. Si l'an dernier j'avais annoncé une augmentation de la part hivernale, cette année l'été a repris sa place avec 80% des nuitées. Le succès rencontré durant la douce saison est visible à l'œil nu et influence très fortement cette répartition, mais il est rassurant de constater une certaine stabilité pour les nuitées hivernales aux alentours des 45'500.

La vente des PASS Saint-Bernard se situe à moins de CHF 300.- du record historique de l'an dernier. Notre produit a vraisemblablement atteint sa vitesse de croisière avec un chiffre d'affaires de plus de CHF 1.670 mio.

Commission Marketing : Une stratégie marketing 2023-2030 sous toit.

L'assemblée générale 2022 avait relevé un manque de vision dans les actions marketing. Cela avait mis en exergue que notre destination n'avait jamais mis sur papier une stratégie marketing. L'an dernier je vous ai annoncé la création d'une commission marketing composée de Laurence Rausis, membre du conseil d'administration de TéléLaFouly-ChampexLac, de Christelle Marques, experte à Valais Wallis Promotion et d'Adrien Biselx, gérant de l'hôtel du Glacier qui a remplacé Bernd Rosenthal, gérant du Relais d'Arpette. Cette commission qui est présidée par Stéphanie Chollet, membre du comité du Pays du St-Bernard, s'est réunie à 6 reprises et a défini une position et une stratégie claires. L'analyse de la situation a débuté avec la politique touristique « Vision 2030 » du Pays du St-Bernard, puis s'est basée sur les rapports annuels et les budgets. La commission a choisi 7 objectifs et a réalisé une analyse des forces, faiblesses, risques et opportunités. Les thématiques ont été priorisées à l'instar du travail de Valais Wallis Promotion et en s'appuyant sur les statistiques de consommation sportives de la population suisse. La segmentation des marchés en 3 catégories nous a permis de définir une stratégie et des outils de communication.

Remettre l'ouvrage sur le métier périodiquement est la seule solution pour aligner notre stratégie marketing aux enjeux. L'environnement externe à la destination est en évolution constante et génère des menaces et des opportunités que nous devons identifier puis transformer. La digitalisation modifie tout autant notre communication que la façon de consommer de nos clients. Notre mission, notre vision et nos valeurs demeurent mais la stratégie doit s'adapter.

Commission Infrastructures & Evènements.

Composée de propriétaires de résidences secondaires et d'hôteliers, cette commission étudie les demandes de financement faites à notre fonds. Sur l'année 2023, 5 dossiers ont retenu l'attention de la commission. Le futur restaurant de La Broya a conquis les membres. Le besoin de faire disparaître la cabane de chantier au profit d'un beau restaurant d'altitude est une évidence. TéléLaFouly-ChampexLac est en train de finaliser le projet. La rénovation de la piscine de Champex a également obtenu un soutien similaire sur un budget de CHF 280'000.-. Le Pays du St-Bernard et les remontées mécaniques de TLFC ont collaboré sur un projet de webcams afin d'améliorer l'expérience client. Ce projet pour un montant de CHF 31'000.- a été intégralement pris en charge par le fonds. Les bancomats des stations ont été considérés comme un service pour nos hôtes. Le fonds et la Commune d'Orsières participent au déficit lié à l'acquisition et à l'exploitation des 2 bancomats à hauteur de CHF 5'000.- par an chacun.

Le fonds a soutenu la rénovation des voies d'escalade du Clocher du Portalet réalisée par le guide Raoul Crettenand. Un projet d'envergure est en réflexion du côté des Télés Vichères-Liddes et il vous sera présenté à la fin de notre assemblée générale. Ce projet démontre que les remontées mécaniques ont étudié l'ensemble des problématiques en profondeur. Soucieux de porter un projet crédible, le conseil d'administration a déjà présenté un avant-projet au canton du Valais.

PASS Saint-Bernard.

Le conseil du PASS Saint-Bernard a hésité à revoir sa stratégie de prix pour l'hiver 2023/2024. En effet, même si les chiffres d'affaires cumulés des 10 prestataires sans TMR atteignent un record de CHF 2.65 mio, les charges de chacun prennent l'ascenseur. La difficulté réside dans le fait de conserver un équilibre entre répondre aux besoins des prestataires et conserver notre place dans le marché. Nos concurrents ont une stratégie de prix agressive avec une offre plus importante et nous avons un bassin de population en commun. Vont-ils augmenter leurs tarifs ? Et si oui, de combien ? Nous décidons de vivre avec nos tarifs pour la saison 2023/2024.

Gratitude.

Un secteur économique qui nécessite de gros investissements financiers, mais à regarder de plus près, l'engagement humain est encore plus conséquent. Je vous suis donc reconnaissant pour tout ce que vous réalisez pour notre tourisme. Vous, nos professionnels du service, nos élus et nos hôtes, êtes engagés sans relâche pour faire vivre notre Pays du St-Bernard. Je remercie particulièrement notre directeur, Gaëtan, et toute son équipe, les membres du comité directeur, de ses commissions et du conseil du PASS pour leur implication dans nos échanges. Toute ma gratitude à Maurice Amiot et Jean Pahud, qui ont servi et qui laissent la place.

C'est avec beaucoup de plaisir et de motivation que je lance ma 12ème et dernière année à votre service.

Vive le tourisme et vive le Pays du St-Bernard !

Au Pays du St-Bernard
Didier Jacquemettaz, Président



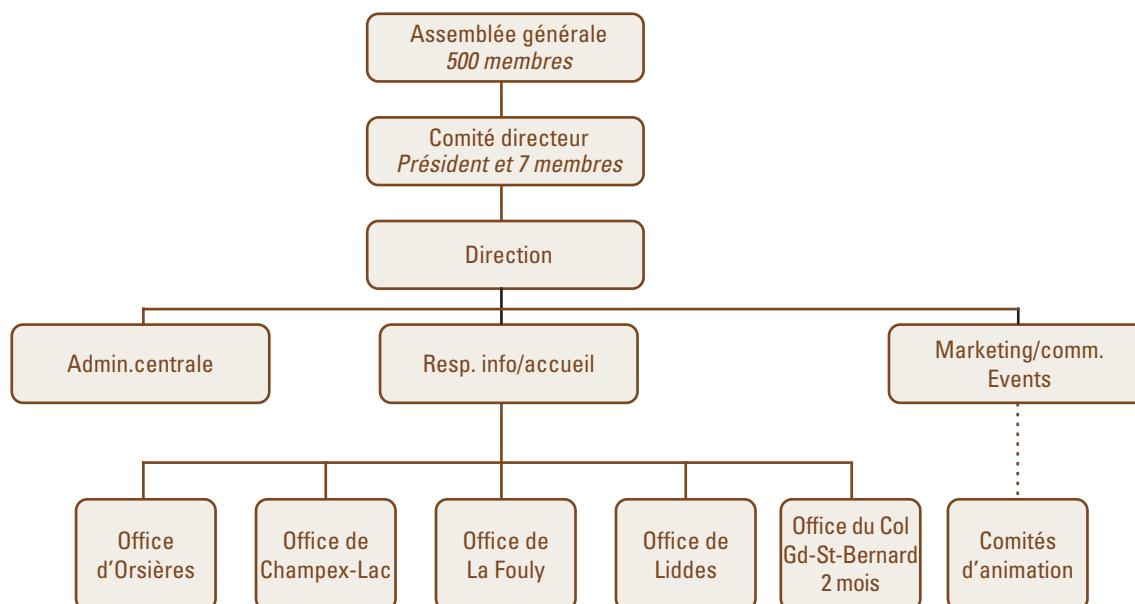
ORGANISATION

Le Pays du St-Bernard est une société de développement (SD) regroupant les territoires des 3 communes d'Orsières, de Liddes et de Bourg-St-Pierre ainsi que de 2 communes partenaires : Sembrancher et Bovernier. Ses tâches principales sont découpées en 3 secteurs : l'accueil/information/animation ; la promotion/communication et l'administration/finances. La SD est présidée par Didier Jacquemettaz et gérée par un comité directeur composé actuellement de 8 membres dont le président, également représentant de la commune d'Orsières, les représentants des communes de Liddes et Bourg-St-Pierre et divers acteurs touristiques de la région.

Le directeur de cette entité ainsi que l'équipe administrative et marketing se trouvent au bureau central à la gare d'Orsières. La responsable des bureaux gère l'accueil et l'information tandis que la responsable events gère l'animation dans les différents villages et stations de notre région avec le soutien des comités d'animations en place.

FONCTION	PRÉNOM, NOM	DEPUIS LE
Directeur	Gaëtan Tornay	01.11.2013
Responsable accueil/information	Chloé Duay	01.06.2021
Event manager	Isaline Darbellay	01.11.2009
Collaboratrice finances et administration	Nathalie Di Natale	01.11.2003
Collaboratrice finances et administration/qualité	Sonia Fonseca	03.07.2006
Collaboratrice office du tourisme de la Fouly	Marika Pralong	02.08.2010
Responsable office du tourisme de Liddes	Elodie Darbellay	17.02.2014
Collaboratrice office du tourisme de Liddes	Nathalie Duay-Gabioud	21.08.2012
Collaboratrice information et marketing	Angela Zoratti	01.06.2022
Collaboratrice office du tourisme de Champex-Lac	Véronique Lesdos	été 2023
Collaborateur office du tourisme de La Fouly	Grégory Copt	été 2022
Collaboratrice office du tourisme du Col	Caroline Hennequin	juillet 2023
Collaborateur office du tourisme du Col	Thomas Rey	août 2022

Les remontées mécaniques de TéléLaFouly-ChampexLac SA s'occupent régulièrement de l'office de La Fouly alors que TMR SA s'occupe de l'information au bureau d'Orsières.



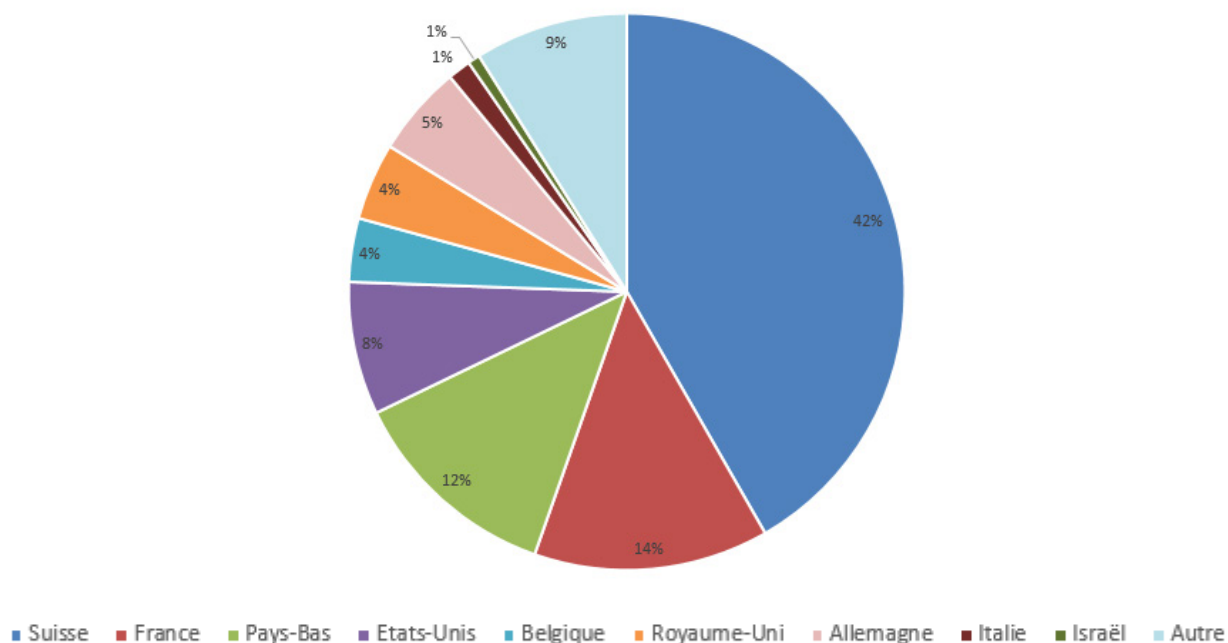
STATISTIQUES

Evolution annuelle

Années touristiques	Nuitées commerciales	Variation annuelle
2016-2017	174 146	14.03 %
2017-2018	182 321	4.69 %
2018-2019	195 704	7.34 %
2019-2020	154 658	-20.97 %
2020-2021	167 135	8.07 %
2021-2022	210 169	25.75 %
2022-2023	223'854	6,51 %

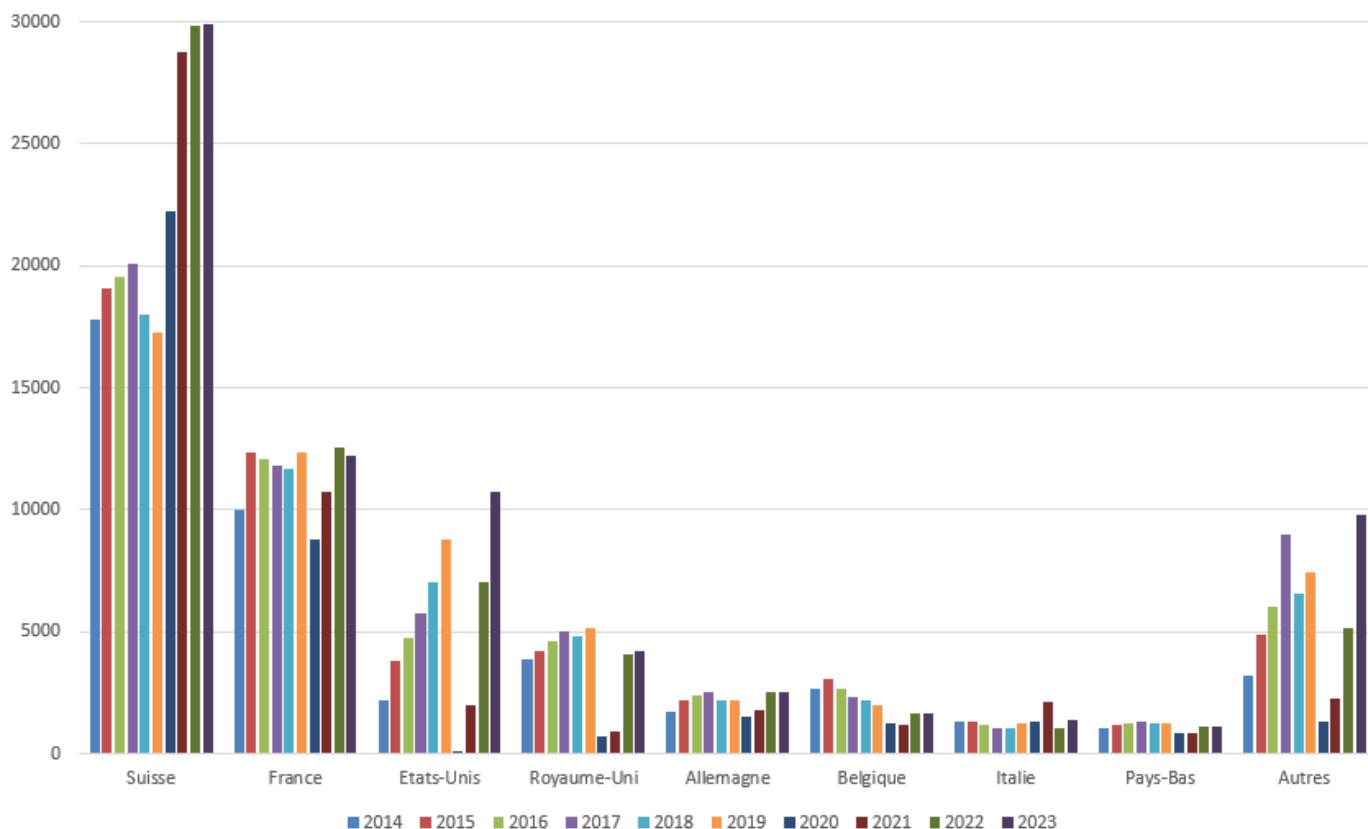
En termes de nuitées, l'exercice 2022-2023 a été tout simplement à nouveau exceptionnel puisque c'est la meilleure année depuis la création du Pays du St-Bernard en 2004 ! C'est une hausse de plus de 6% par rapport au précédent record de 2021-2022. Avec un hiver plus délicat (manque de neige pendant les fêtes de fin d'année), c'est l'été qui a été extraordinaire avec des records de fréquentation sur les grands tours, spécialement le Tour du Mont-Blanc.

Provenance 2022-2023



Ce graphique qui prend en compte les nuitées en chalets/appartements, hôtels et camping nous montre l'importance toujours aussi prépondérante du marché suisse. Il est intéressant de le comparer avec le graphique suivant qui ne prend en compte que les nuitées hôtelières. La principale différence réside au niveau du marché des Pays-Bas. Ces hôtes sont en effet de grands amateurs de camping et font presque jeu égal avec la France, deuxième marché dans le total des nuitées. Par contre, les hollandais sont moins attirés par les hôtels puisqu'on les retrouve seulement en huitième position.

Evolution nuitées hôtelières

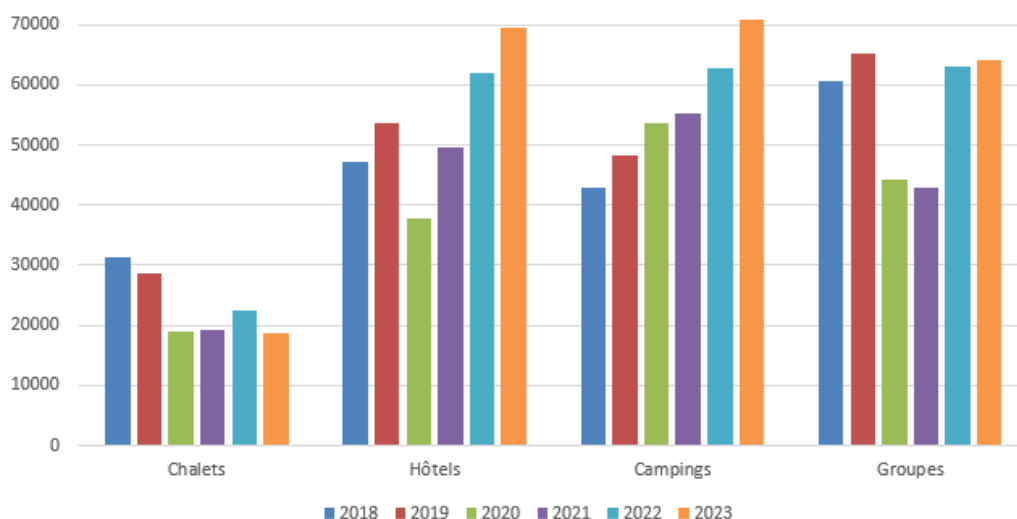


Si l'on regarde de plus près par marché (nuitées hôtelières uniquement), il est vraiment très réjouissant de voir que le marché suisse a encore progressé et a presque franchi la barre des 30'000 nuitées! Les effets du covid se font encore ressentir mais pour une fois dans le bon sens puisque c'est le marché de proximité par excellence avec un meilleur pouvoir d'achat que les pays limitrophes. C'est aussi une preuve que notre stratégie marketing qui se concentrait jusqu'en 2023 uniquement sur la Suisse, porte ses fruits. Le temps est venu de commencer à promouvoir notre région sur des marchés étrangers.

Le marché français reste assez stable à un haut niveau mais est talonné par le marché américain. Ce dernier suit, à l'exception des années covid, une courbe de croissance d'une régularité impressionnante. Il est évident que le Pays du St-Bernard n'a pas les moyens d'investir sur ce marché et que ces hôtes dorment chez nous presque exclusivement pour faire le Tour du Mont-Blanc.

Le Royaume-Uni a un peu de peine à retrouver son niveau d'avant covid. Il faut dire que le Brexit a coïncidé avec cette période pandémique et la situation économique de ce pays est clairement plus compliquée.

Le marché "autres" dépasse quant à lui toutes les années précédentes. Cela signifie que notre clientèle est plus diversifiée et s'explique à nouveau principalement par le Tour du Mont-Blanc.



En analysant les nuitées par type d'hébergement, nous constatons que les nuitées en chalets/appartements restent à un niveau faible depuis l'introduction des règlements au forfait à Liddes et Orsières en 2019-2020. Nous avons en effet de la peine à obtenir les données des locataires privés pourtant légalement obligés de le faire. Ces chiffres ne reflètent donc pas totalement la réalité.

Les autres hébergements connaissent une progression très intéressante. Les hôtels gagnent ainsi 12% par rapport à l'année précédente. Ils se sont parfaitement rétablis de la crise du covid en 2020-2021 et établissent ainsi un nouveau record!

Les campings quant à eux connaissent une progression très régulière pour dépasser la barre des 70'000 nuitées en gagnant 13% par rapport au précédent exercice et établissent eux aussi ainsi un nouveau record ! Ce type d'hébergement ne semble pas avoir subi les effets du covid ou à l'inverse les effets du covid continuent de se faire sentir.

Finalement les logements de groupes avaient été logiquement très fortement impactés par le covid. Ils se sont eux aussi bien remis de cette crise. Ils n'atteignent toutefois pas de nouveau record avec -0.16% par rapport à 2019.

Statistiques par saison

Année	Été	Hiver
2022-2023	80 %	20 %
2021-2022	78 %	22 %
2020-2021	80 %	20 %
2019-2020	79 %	21 %
2018-2019	77 %	23 %
2017-2018	74 %	26 %
2016-2017	74 %	26 %
2015-2016	72 %	28 %
2014-2015	70 %	30 %

L'été a repris de l'importance par rapport la saison hivernale. Il faut dire que la saison estivale 2023 a été extraordinaire avec une augmentation de nuitées de 8% alors que l'hiver a vu ses nuitées diminuer de 5%. Il est toutefois intéressant de remonter à presque 10 ans en arrière. Si l'on compare à 2014-2015, l'hiver 2022-2023 a perdu seulement 0.005% de ses nuitées alors que les nuitées estivales ont augmenté de 70%!

ACCUEIL ET INFORMATION

Responsable : Chloé Duay

GUIDE HIVER

Le Pays du St-Bernard met à disposition un guide pratique pour que chaque personne puisse trouver toutes les informations à l'intérieur d'une seule et même brochure. Il existe deux éditions par année : une pour l'été et la deuxième pour l'hiver. Le livre hivernal comprend des informations générales au sujet du PASS Saint-Bernard, un plan des pistes des stations de Champex-Lac, La Fouly et Vichères/Liddes, des randonnées pédestres et raquettes, des activités de la région, quelques idées d'excursions à faire en cas de mauvais temps ainsi qu'une liste de contacts utiles à appeler en cas de besoin. Nous proposons la version hivernale de ce fascicule dans 3 langues différentes telles que le français, l'allemand et l'anglais. Ces brochures informatives sont rééditées chaque année et sont disponibles dans tous les établissements de la région du Pays du St-Bernard ainsi que sur notre site internet.

CARTE ACTIVITÉS HIVERNALES

Notre toute nouvelle carte hivernale vous dévoile un éventail de sentiers de raquettes, de pistes de ski de fond et de chemins pédestres pour vous offrir une expérience hivernale des plus complètes. Que vous soyez un amateur de montagne ou un amoureux de la nature, tout ce dont vous avez besoin pour une saison mémorable se trouve dans cette carte. Elle est disponible gratuitement auprès des offices du tourisme du Pays du St-Bernard et également sur notre site internet pour une version numérique. Au dos de cette carte, vous y verrez un petit descriptif du parcours avec les informations pratiques tels que la difficulté, le temps de balade, le dénivelé et la distance de la randonnée en kilomètre. Profitez de l'hiver en explorant les merveilles naturelles de notre région grâce à notre carte pratique et complète !



ÉVÈNEMENTS ET ANIMATIONS

Responsable : Isaline Darbellay

ORGANISATION

L'organisation des animations au Pays du St-Bernard repose sur une collaboration avec les comités d'animations locaux, notamment l'Amicale de Champex-Lac, les comités d'animation de Liddes et de Bourg-St-Pierre. La Fouly n'ayant plus de comité d'animation, la responsable animation est en charge de l'organisation des animations. Ces comités, ainsi que le PSB, ont pour mission d'animer nos stations tout au long de l'année, avec un financement principalement assuré par le Pays du St-Bernard, en fonction des taxes de séjour perçues.

Isaline Darbellay, en tant que responsable des animations, travaille en étroite collaboration avec chaque comité pour l'organisation et le déroulement des animations. Sa mission englobe l'établissement et la coordination du calendrier, la création d'affiches et de flyers, la communication avec les médias, ainsi que la gestion des budgets et des comptes.

COMMUNICATION

Pour assurer une bonne visibilité de nos animations, nous élaborons un calendrier saisonnier, réalisons et distribuons des affiches et des flyers et diffusons les événements sur la plate-forme Stnet de Suisse Tourisme.

Parallèlement, nous entretenons une présence dynamique sur les réseaux sociaux, où nous partageons régulièrement des informations sur nos animations à venir. Nous maintenons nos visiteurs informés grâce à des newsletters périodiques et rédigeons des communiqués de presse pour nos événements majeurs.

ANIMATIONS HIVERNALES

Durant la saison hivernale, les enfants et les familles sont à l'honneur ! Grâce à la collaboration avec les écoles de ski, les remontées mécaniques, l'école d'accompagnateurs en montagne Horizon et Nature ainsi que les comités locaux, nous pouvons proposer une large palette d'activités à nos hôtes.

Les enfants ont passé du bon temps à la fête de la St-Nicolas, aux ateliers bricolages, aux disco-glaces ou encore aux chasses aux œufs.

Une multitude d'activités ont été également proposées aux familles, randonnées avec les chiens du St-Bernard, randonnées avec les yaks, descentes aux flambeaux, descente en bob nocturne, visites du fort d'artillerie... il y en a eu pour tous les goûts !



ANIMATIONS ESTIVALES

Tout au long de l'été nos hôtes sont partis à la découverte des richesses patrimoniales et territoriales du Pays du St-Bernard avec des visites d'alpage, laiterie, barrage, ruches, atelier de pierre, plantes... Ces visites organisées par le Pays du St-Bernard et gratuites pour les détenteurs du PASS Saint-Bernard ont ravi nos vacanciers.

A Champex-Lac, le traditionnel Marché du Terroir et de l'artisanat a connu un franc succès avec la participation d'une centaine de stands ! Les navettes ont transportés env. 500 personnes depuis Orsières. La journée s'est déroulée dans une ambiance festive et conviviale.

A la Fouly, les initiations à la grimpe, Irtag ainsi que les sorties à thèmes ont su contenter nos plus jeunes vacanciers.

A Liddes, une quarantaine de participants se sont affrontés sur un parcours d'obstacles. Un après-midi sportif et convivial.

A Bourg-St-Pierre, la deuxième édition du Bourg en glisse qui consiste à glisser sur un toboggan géant aquatique dans les rues du village, a été l'occasion pour les participants de partager un moment de fun et de franche rigolade.



MARKETING ET COMMUNICATION

Responsable : Gaëtan Tornay

STRATÉGIE MARKETING

Afin de répondre aux attentes de ses prestataires, le comité du Pays du St-Bernard a décidé de créer une commission marketing en 2022 mettant ainsi par écrit une véritable stratégie pour définir les thématiques à promouvoir et les marchés sur lesquels travailler.

La commission nommée par le comité se compose de:

- Stéphanie Chollet, présidente, membre du comité du Pays du St-Bernard
- Laurence Rausis, membre du conseil d'administration de TéléLaFouly-ChampexLac
- Christelle Marques, Valais expert à Valais Wallis Promotion
- Adrien Biselx, gérant de l'hôtel du Glacier SA

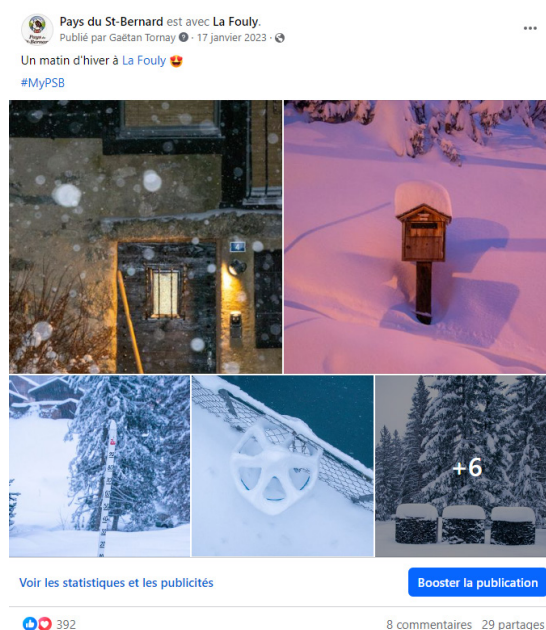
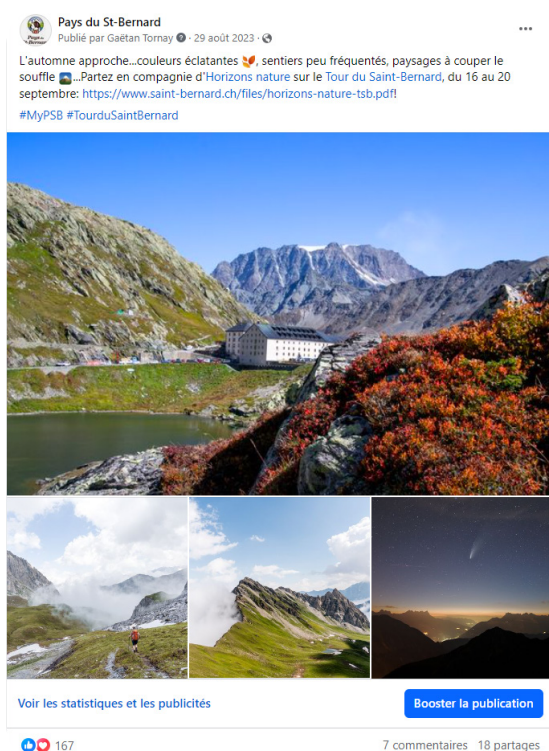
Elle s'est réunie à 6 reprises entre le 31 août 2022 et le 16 janvier 2023, tout en allant à la rencontre de plusieurs hébergeurs du Pays du St-Bernard. Vous pouvez découvrir la stratégie validée par le comité en cliquant [ici](#).

Durant l'exercice 2022-2023, nous n'avons travaillé qu'en interne pour la gestion de nos campagnes publicitaires sur les réseaux sociaux et google. Nous avons également mis en ligne notre nouveau site internet en juin 2023.

RÉSEAUX SOCIAUX

Facebook

Facebook reste un incontournable des réseaux sociaux même si les plus jeunes s'en détournent. Avec 27'567 fans (+3.6%), nous communiquons régulièrement sur de nombreux sujets tout en créant des publicités ciblées à certaines occasions.



Instagram

Le réseau qui met au mieux en valeur nos paysages compte aujourd'hui 8'223 abonnés (+7%). Nous lui consacrons beaucoup de temps puisqu'il est toujours en forte progression et est le réseau préféré des 16-34 ans.



LinkedIn

Nous avons lancé en février 2023 une page sur le réseau professionnel LinkedIn. Si ce réseau a d'abord pour objectif de mettre en relation des personnes en recherche d'emploi avec des entreprises qui engagent, nous l'utilisons aussi pour mettre en valeur des nouveautés ou des actualités intéressantes. Notre page compte aujourd'hui 647 membres.



Twitter, Pinterest, YouTube, TikTok

Ces réseaux ne sont pas une priorité et aucun moyen financier n'y est investi. Nous les utilisons toutefois pour informer des dernières nouveautés ou mettre en valeur notre région en albums photos et en vidéos.

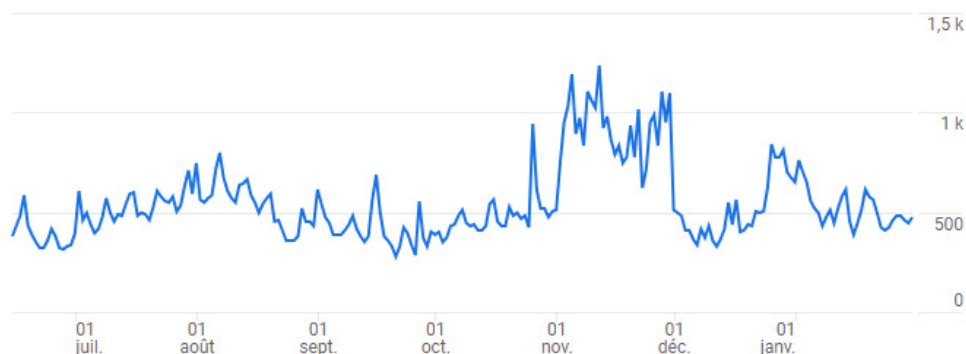
SITES INTERNET

En 2023, nous avons décidé de revoir nos sites web afin d'avoir une vitrine moderne, de simplifier notre communication et d'améliorer notre référencement. Nous sommes ainsi passés de 5 sites internet (saint-bernard.ch, pass-saint-bernard.ch, lafouly.ch, vicheres.ch, champex.ch) à un seul site internet saint-bernard.ch. Nous avons toutefois maintenus les urls précitées avec une landing page présentant en résumé le PASS Saint-Bernard et chaque station.

Pour le refonte de notre site internet, le comité du Pays du St-Bernard a fait appel à 3 agences. C'est la société Boomerang Marketing basée à Sierre qui a été choisie pour réaliser ce travail avec de solides références dans le monde du tourisme: la Région Dents du Midi ou la Fondation Barry pour n'en citer que deux.

Grâce à un excellent travail d'équipe, le site internet a pu être mis en ligne comme planifié en juin 2023.

Les statistiques tirées de google analytics nous montrent d'abord qu'en terme de fréquentation, le site connaît un pic en novembre avec la prévente du PASS Saint-Bernard. Ce résultat s'explique aussi par les campagnes payantes que nous organisons durant ce mois.



En terme de provenance, les visiteurs des 8 principaux pays correspondent aux 8 principaux marchés en terme de nuitées avec la Suisse en très nette première position et la France comme principal pays étranger.

Pays	Utilisateurs	Nouveaux utilisateurs	Sessions avec engagement	Taux d'engagement	Sessions avec engagement par utilisateur	Durée d'engagement moyenne	Nombre d'événements
	104 375 100 % du total	103 345 100 % du total	104 852 100 % du total	66,67 % Égal à la moyenne	1,00 Égal à la moyenne	1 min 18 s Égal à la moyenne	1242 559 100 % du total
1 Switzerland	77 926	77 618	77 608	65,38 %	1,00	1 min 16 s	922 666
2 France	9 324	9 127	8 653	70,83 %	0,93	1 min 08 s	94 522
3 Italy	3 486	3 398	3 172	72,01 %	0,91	58 s	30 294
4 Germany	2 693	2 628	3 242	69,21 %	1,20	1 min 20 s	36 135
5 Netherlands	1 937	1 881	2 994	62,23 %	1,55	3 min 07 s	47 404
6 Belgium	1 817	1 785	3 078	75,55 %	1,69	2 min 08 s	34 600
7 United Kingdom	1 779	1 734	1 778	68,78 %	1,00	1 min 26 s	22 024
8 United States	1 030	1 009	876	68,12 %	0,85	1 min 14 s	10 530
9 Canada	450	428	458	73,16 %	1,02	1 min 06 s	4 312
10 Spain	433	423	347	65,47 %	0,80	1 min 09 s	4 203

Concernant enfin les pages visitées sur notre site, l'importance de la page des webcams est énorme puisqu'elle est deux fois plus vue que la deuxième page du site! C'est d'ailleurs pour cette raison que nous avons investi grâce au fonds d'infrastructure dans l'achat de 2 nouvelles webcams de dernière génération installées au sommet du domaine skiable de La Fouly avec une belle vue sur l'Arpalle mais aussi les pistes de ski de fond et plusieurs itinéraires de ski de randonnée ainsi qu'une webcam au sommet de la Breya pour les pistes de ski et pour mettre en valeur le fabuleux panorama!

		324 529 100 % du total	104 375 100 % du total	3,11 Égal à la moyenne	1 min 18 s Égal à la moyenne	1242559 100 % du total
1	/fr/pratique/webcams-81/	34 575	9 273	3,73	1 min 07 s	127 463
2	/fr/destination/la-fouly-val-ferret-27/	16 857	7 918	2,13	32 s	71 478
3	/fr/destination/champex-lac-26/	16 419	10 979	1,50	34 s	72 404
4	/fr/pass-saint-bernard-50/	15 789	10 663	1,48	41 s	64 151
5	/fr/activites/agenda-32/	10 269	2 883	3,56	1 min 07 s	30 000
6	/fr/activites/activites-estivales/randonnees-trails-37/	8 305	1 899	4,37	2 min 09 s	24 445
7	/fr/	8 235	4 471	1,84	40 s	32 626
8	/fr/sejourner/nos-hebergements-15/	6 315	1 362	4,64	1 min 41 s	17 494
9	/fr/pass-saint-bernard/prends-ton-pass-51/	6 210	3 799	1,63	59 s	23 090
10	/fr/remontees-mecaniques/plan-interactif-ouvertures-47/	5 361	3 512	1,53	40 s	18 095



NEWSLETTERS

Chaque mois, le Pays du St-Bernard envoie une newsletter passionnante à ses abonnés grâce au programme Brevio. Disponible en allemand et en français, cette newsletter est un moyen idéal pour se tenir informé des animations prévues dans le mois et des informations importantes du moment. Que vous soyez intéressé par les événements à venir ou que vous souhaitiez rester à jour sur les dernières actualités, notre newsletter mensuelle vous offre un contenu varié et pertinent. Abonnez-vous dès maintenant pour ne manquer aucune annonce importante et pour découvrir tout ce que notre région a à vous offrir !



BONNES FÊTES DE FIN D'ANNÉE !

Toute l'équipe du Pays du St-Bernard vous souhaite un Joyeux Noël et un beau réveillon !
Profitez-en pour faire le plein d'énergie dans notre région !

OUVERTURE DES DOMAINES SKIABLES

Découvrez les différentes ouvertures de nos domaines :



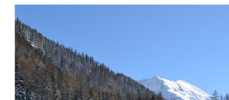
La Fouly

Ouverture les 16-17 puis tous les jours dès le 20 décembre



Champex-Lac

Ouverture les 16-17 puis tous les jours dès le 20 décembre



ACCUEILS PRESSE

Nous avons mis à jour notre [dossier de presse](#) durant l'année 2023 afin de le rendre plus attractif et adapté aux écrans.

SOMMAIRE

- LE PAYS DU SAINT-BERNARD**
Une région alpine authentique
Carte des villages
Chiffres-clés
Le chien Saint-Bernard
- ACTIVITÉS HIVERVALES**
L'hiver des grands espaces
Chiffres-clés
Plan des pistes
Le PASS Saint-Bernard - Hiver
La patinoire naturelle du lac de Champex
- ACTIVITÉS ESTIVALES**
Le pays des paysages
Chiffres-clés
Plan des randonnées
Le pass Saint-Bernard - Été
Le PASS Francigena
Les lacs de Fenêtre

PATRIMOINE CULTUREL
Une région à l'histoire millénaire
Chiffres-clés
Le fort d'artillerie de Champex-Lac

GASTRONOMIE ET TERROIR
Le goût des cimes
Chiffres-clés
La corbeille du Grand-Entremont

NÉBERGEMENTS
De la cabane à l'hôtel de luxe
Chiffres-clés
Le Club Alpin

UN AGENDA HAUT EN COULEURS

INFORMATIONS COMPLÉMENTAIRES ET CONTACTS

LE PAYS DU SAINT-BERNARD

UNE RÉGION ALPINE AUTHENTIQUE

Dans un cadre naturel privilégié et largement préservé, le Pays du St-Bernard vous invite à la découverte d'une large palette d'activités sportives et culturelles.

En été, tous les randonneurs trouveront leur bonheur : cabanes, lacs, réserves naturelles, balades avec les chiens St-Bernard ou très de plus, de nos hôtels jusqu'en octobre lorsque nos forêts se parent de leurs couleurs les plus chatoyantes.

La belle saison peut s'agrémenter d'une visite au musée et du chemin de l'Hospice du Grand-St-Bernard, parmi les plus connus du Valais, ou du jardin botanique Flore-Alpe à Champex-lac, l'un des plus prestigieux des Alpes !

En hiver, nos charmantes stations proposent des pistes de ski et de freestyle pour tous les niveaux avec des vues panoramiques grandioses, des pistes de ski de fond dans des cadres naturels à couper le souffle et des sentiers raquettes au cœur de nos blanches forêts.

Fiers de leur région et de leur terroir représenté par la fameuse Corbeille du Grand-Entremont, les habitants du Pays du St-Bernard gardent bien vivantes de nombreuses traditions que nous vous invitons à découvrir !

Parmi la presse étrangère que l'on accueille, l'hospice et le chien Saint-Bernard sont toujours autant demandés avec des publications jusqu'en République Tchèque.

De manière proactive, nous avons pu accueillir un média français pour lui faire découvrir un itinéraire à ski "aux sources du Val Ferret" grâce au guide Raoul Crettenand, une invitation que nous allons à coup sûr renouveler tant cet itinéraire mérite d'être mieux connu. Nous avons également collaboré avec Verbier Tourisme pour mettre en valeur de Tour des Combins via 4 médias francophones et anglophones. Nous avons enfin surtout organisé un grand voyage de presse pour mettre en valeur la Via Francigena avec 8 journalistes/blogueurs de l'Italie du Nord. Le but était de montrer aux Italiens que la Via Francigena ne démarre pas au col du Grand-Saint-Bernard mais bien au nord des Alpes !

CHLUPATÝ ZACHRÁNĚ

Historička našla stopy jeho zachránčích psů pro ovce, kozy, vlnáky, velkou odhodlost a vřelou lásku. Velikost jeho odhodlosti a lásky je jeho životní test. Zachránčím pomáhá dopravě na místo výměny, vyřazuje oběti a dopravuje zraněné do civilizace. Na 20. století jeho bernardýnské vrstevníky. Byly rychlé při dopravě, na psůby pobíraly více zachránčích, výstupu i více psů lahůtek a mouchách plávan. Měli rozlišovat také místa. V dohled době na bernardýnské při zachránčích psůch v horách využívali volně artilie.

CHLUPATÝ POKLAD ŠVÝCARŮ

Text: Pavla Apostolová — Foto: autorita a Fondation Berry

Zrodili se uprostřed hor, strážili hospice a zachraňovali lidi z lavin. Dnes vyprávějí bernardýnské prováz turisty, působí v nemocnicích, v domovech seniortů a pomáhají zdravotně postiženým.

VOLÁNÍ DIVOČINY

TRIBU



Hospice du Grand-Saint-Bernard 48 heures hors du temps

Coupé du monde en hiver, l'hospice du Grand-Saint-Bernard, dirigé au col éponyme entre la Suisse et l'Italie, se découvre en maquettes au sein de randonnées. Un camp de base millénaire et mystique pour parcourir combes et sommets orienteurs.

Le silence est total. Le ciel défilant et le décor blanc de blanc. Seuls quelques oiseaux du passage troublent le silence en cette fin d'après-midi du mois mars. Le lac gelé scintille au soleil, dominé par une farandole de sommets enneigés tout au long pour la plupart les 3000 mètres. C'est dans ce superbe décor que se dresse depuis bientôt un millénaire, à 2473 mètres d'altitude, l'Hospice du Grand-Saint-Bernard, célèbre point de passage reliant Val d'Aoste (Italie) et Val d'Emmenten (Suisse).

78

VareseNews

Articoli

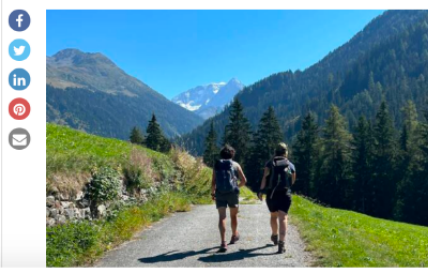
VN Italia/Mondo

CAMMINO

Il cammino di Napoleone lungo la Via Francigena

Il canton Vallese da Martigni al Passo del Gran San Bernardo è il protagonista in tre tappe della salita sulle alpi. Da lassù poi la discesa fino ad Aosta

Via Francigena Aosta



<https://www.varesenews.it/2023/09/il-cammino-di-napoleone-lungo-la-via-francigena/>
1720385/



<https://www.varesenews.it/2023/09/tre-giorni-per-arrivare-sul-colle-del-gran-san-bernardo-sulla-via-francigena/>
1704248/



<https://www.varesenews.it/2023/09/da-annibale-a-napoleone-il-passo-piu-alto-della-via-francigena-e-uno-spettacolo/>
1705115/



PROCHE SUISSE



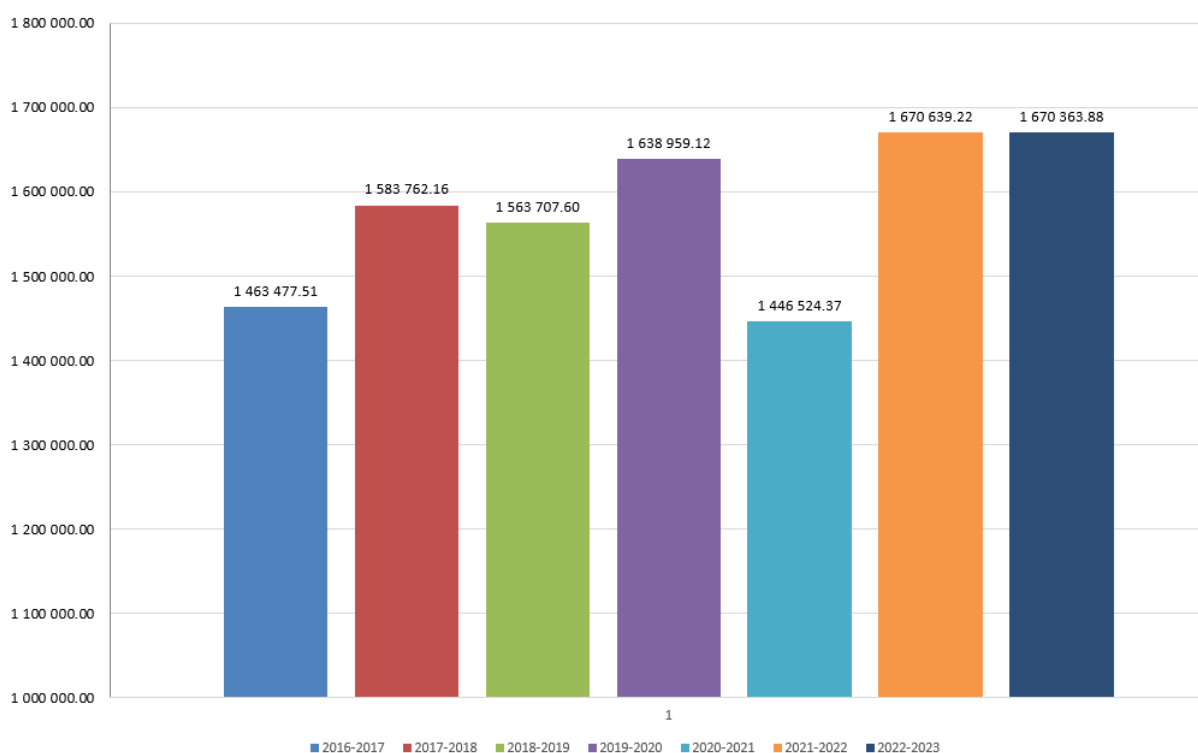
RAID À SKI AUX SOURCES DU VAL FERRET

44 SIC MARCO

55

PASS SAINT-BERNARD

L'exercice 2022-2023 du PASS Saint-Bernard est à nouveau très bon puisque le record n'a pas été atteint pour...CHF 275.-! Si les recettes sont bonnes, les charges de nos partenaires ont tendance à partir à la hausse, spécialement les charges d'électricité avec une augmentation d'environ CHF 100'000.- rien que pour nos 2 sociétés de remontées mécaniques. Si le PASS Saint-Bernard ne peut régler tous les problèmes, le comité planche toutefois à une adaptation des tarifs afin de pouvoir aider les prestataires du PASS Saint-Bernard à terminer leurs exercices dans les chiffres noirs.



FINANCES

Responsable : Sonia Fonseca

COMPTES COMPARÉS EXERCICES 2022-2023 VS 2021-2022

Désignation	2022-2023	2021-2022
<u>PRODUITS</u>		
Taxes de séjour et d'hébergement	1 209 657.16	1 144 989.80
./. subvention pass	-58 000.00	-58 000.00
./. ristourne fonds infrastructures	-760 504.71	-727 096.00
Taxe de promotion touristique	115 113.10	111 783.65
Cotisations des membres	29 600.00	30 700.00
Subventions communales	514 000.00	514 000.00
Subventions communales suppl.	-	50 000.00
Vente de cartes, matériel, divers	10 814.91	12 677.69
OT Liddes - matériel poste	41 373.15	48 608.72
Partenariat	14 392.94	14 040.69
Produits divers	15 643.70	11 765.68
Total des produits	1 132 090.25	1 153 470.23
<u>CHARGES</u>		
<i>Loyers et charges bureau</i>		
Location	38 640.00	40 420.00
Charges immeubles	3 935.55	2 719.80
Frais divers	659.30	2 282.13
	43 234.85	45 421.93
<i>Frais de fonctionnement-administration</i>		
Salaires et charges	549 687.64	488 921.55
Fournitures de bureau	970.64	6973.89
Location photocopieuse	5 833.55	5 631.90
Journaux	487.09	642.00
Frais de port	16 273.65	13 213.94
Téléphone	2 198.05	2 306.80
Cotisations	1 200.00	1 200.00
Autres frais administratifs	2116.53	1480.85
Honoraire fiduciaire	4 329.55	4 709.20
Frais de comité et AG	8 021.85	10 391.78
Perte sur débiteur	-	1 100.00
Frais divers informatique	18 339.47	19 216.73
Assurances diverses	1 515.90	1 641.10
Achat matériel à revendre agence postale	20 628.60	28 848.45
Achat matériel à revendre	4 587.56	8 339.42
Sortie du personnel	1 421.00	3 975.90
Frais de formation	7 310.87	797.34
Autres frais du personnel	1 092.36	767.10
	646 014.31	600 157.95

Désignation	2022-2023	2021-2022
Promotion et marketing		
Promotions et foires	165 916.38	209 567.93
Suisse	165 916.38	209 534.43
France	0.00	0.00
Allemagne	0.00	0.00
Bénélux	0.00	0.00
Autres	0.00	0.00
Brochures	38 725.46	29 628.44
Photos	7 373.74	2 298.20
Site internet	53 951.45	64 494.14
Système réservation	12 410.80	12 704.05
Vidéo	950.00	1 600.00
Relations presse	21 274.47	9 272.44
Newsletter	2 437.67	3 663.20
	299 121.54	350 581.42
Animation - information		
Orsières	15 070.29	8 000.00
PSB	26 606.41	44 141.17
Champex-Lac	15 000.00	15 000.00
La Fouly	15 000.00	15 000.00
Liddes	9 000.00	9 000.00
BSP	7 000.00	7 000.00
E-Bike	30 000.00	31 835.30
Frais d'animation, manifestations	117 676.70	129 976.47
Infrastructure		
Utilisation fonds Bourg-St-Pierre	5 500.00	5 500.00
	5 500.00	5 500.00
Frais de véhicule		
Essence et frais divers	6 814.56	3 900.25
	6 814.56	3 900.25
Amortissements		
Intérêts et frais bancaires/comm. REKA	1 365.34	1 857.09
	1 365.34	1 857.09
Résultat		
Total produits	1 132 090.25	1 153 470.23
Total charges	1 119 727.30	1 137 395.11
Bénéfice de l'exercice	12 362.95	16 075.12

BILANS COMPARES AU 31 OCTOBRE 2022 ET 2023

	31.10.2023	31.10.2022		31.10.2023	31.10.2022
Actif			Passif		
LIQUIDITES			FONDS ETRANGERS COURT TERME		
Caisses	25 661,41	33 349,10	Créanciers, frais dus	111 668,17	183 007,64
CCP 14-880837-0	132 178,34	80 558,12	c/c Pass Saint-Bernard Sarl	177 671,56	12 501,97
Ratiffaisen - Infrastructure/réserve	1 627 099,66	1 929 223,51	Passifs transitoires	2 140,00	9 902,51
Comptes courants UBS 26462335240T	242 718,52	186 929,97		291 479,73	205 412,12
Compte RESA UBS 26462335241Z	3 509,79	38 531,44	FONDS ET RESERVES		
	2 031 167,72	2 268 592,14	Provision pour révision	3 000,00	3 000,00
REALISABLES			Provision pour infrastructure Orsières	79 696,36	82 604,26
Débiteurs	186 168,67	164 374,53	Provision pour infrastructure Bourg-St-Pierre	35 515,15	66 173,05
Provision pour pertes s/débiteurs	-13 425,10	-14 959,10	Provision animations La Fouly	4 476,43	5 763,57
Actifs transitoires	25 591,41	19 186,55	Provision animations St-Nicolas	2 922,50	1 455,75
Stock cartes pedestres	8 262,00	10 013,00	Fonds d'infrastructures	2 745 859,21	2 020 346,00
	206 596,98	178 614,98		2 871 469,65	2 179 342,63
IMMOBILISATIONS FINANCIERES			FONDS PROPRES		
Part sociale Pass Saint-Bernard Sarl	20 000,00	20 000,00	Capital	85 153,37	69 078,25
Placements à terme (fonds infra)	1 000 000,00	0,00	Résultat de l'exercice	12 362,95	16 075,12
Caution loyer	2 700,00	2 700,00		97 516,32	85 153,37
	1 022 700,00	22 700,00			
IMMOBILISATIONS					
Machine de bureau	1,00	1,00			
	1,00	1,00			
Totaux de l'actif	3 260 465,70	2 469 908,12	Totaux du passif	3 260 465,70	2 469 908,12

Rapport de l'organe de révision sur le contrôle restreint à l'assemblée générale des membres de l'association Au Pays du St-Bernard

En notre qualité d'organe de révision, nous avons contrôlé les comptes annuels (bilan et compte d'exploitation) de l'association Au Pays du St-Bernard pour l'exercice arrêté au 31 octobre 2023.

La responsabilité de l'établissement des comptes annuels incombe au Comité directeur alors que notre mission consiste à contrôler ces comptes. Nous attestons que nous remplissons les exigences légales d'agrément et d'indépendance.

Notre contrôle a été effectué selon la Norme suisse relative au contrôle restreint. Cette norme requiert de planifier et de réaliser le contrôle de manière telle que des anomalies significatives dans les comptes annuels puissent être constatées. Un contrôle restreint englobe principalement des auditions, des opérations de contrôle analytiques ainsi que des vérifications détaillées appropriées des documents disponibles dans l'entreprise contrôlée. En revanche des vérifications des flux d'exploitation et du système de contrôle interne ainsi que des auditions et d'autres opérations de contrôle destinées à détecter des fraudes ne font pas partie de ce contrôle.

Lors de notre contrôle nous n'avons pas rencontré d'éléments nous permettant de conclure que les comptes annuels ainsi que la proposition concernant l'emploi du bénéfice ne sont pas conformes à la loi et aux statuts.

Orsières, le 29 janvier 2024

Antoine Tornay
Expert-réviseur agréé



Jean-Paul Tornay
Expert réviseur agréé
(réviseur responsable)



Annexe : comptes annuels présentant un bénéfice de CHF 12'362.95

BUDGETS COMPARÉS 2022-2023 VS 2023-2024

Désignation	Budget 2022-2023	Budget 2023-2024
<u>PRODUITS</u>		
Taxes de séjour et d'hébergement	1 112 000.00	1 165 000.00
./. subvention pass	-58 000.00	-58 000.00
./. ristourne fonds infrastructures	-744 500.00	-750 000.00
Taxe de promotion touristique	130 000.00	115 000.00
Cotisations des membres	32 000.00	30 000.00
Subventions communales	514 000.00	514 000.00
Vente de cartes, matériel, divers	11 000.00	12 000.00
OT Liddes - matériel poste	49 000.00	49 000.00
Partenariat	12 400.00	13 300.00
Vente packages (TSB/VF)	500.00	500.00
Produits divers	2 000.00	2 000.00
Total des produits	1 060 400.00	1 092 800.00
<u>CHARGES</u>		
<i>Loyers et charges bureau</i>		
Location		
Charges immeubles		
Frais divers		
	45 000.00	50 000.00
<i>Frais de fonctionnement-administration</i>		
Salaires et charges	522 792.86	540 000.00
Fournitures de bureau	2 000.00	5 000.00
Location photocopieuse	10 000.00	6 000.00
Journaux	628.00	642.00
Frais de port	12 000.00	13 000.00
Téléphone	1 300.00	2 300.00
Cotisations	1 200.00	1 200.00
Autres frais administratifs	1 000.00	1 500.00
Honoraire fiduciaire	3 000.00	4 000.00
Frais de comité et AG	9 000.00	10 000.00
Perte sur débiteur	1 000.00	1 000.00
Frais divers informatique	12 000.00	15 000.00
Assurances diverses	1 500.00	1 600.00
Achat matériel à revendre agence postale	26 000.00	28 000.00
Achat matériel à revendre	12 000.00	9 000.00
Frais du personnel	3 000.00	3 000.00
Frais de formation	1 500.00	1 500.00
	619 920.86	642 742.00

Désignation	Budget 2022-2023	Budget 2023-2024
Promotion et marketing		
Promotions et foires	173 000.00	210 000.00
Projet interreg	-	-
Matériel publicitaire, gadgets	-	3 000.00
Brochures	30 000.00	30 000.00
Photos	-	-
Site internet	79 625.05	20 000.00
Système réservation	13 000.00	13 000.00
Via Francigena	-	-
Vidéo	-	-
MICE	-	-
Relations presse	10 000.00	12 000.00
Newsletter	2 000.00	4 000.00
Réserve projets spéciaux	-	-
	<u>307 625.05</u>	<u>292 000.00</u>
Animation - information		
Frais d'animation, manifestations	<u>121 000.00</u>	<u>106 000.00</u>
Infrastructure		
Utilisation fonds Bourg-St-Pierre	<u>5 500.00</u>	<u>5 500.00</u>
	<u>5 500.00</u>	<u>5 500.00</u>
Cotisations		
Cotisations diverses	<u>-</u>	<u>-</u>
Frais de véhicule		
Leasing		
Essence et frais divers	<u>6 000.00</u>	<u>5 000.00</u>
Amortissements		
Amortissements machines de bureau	-	-
Intérêts et frais bancaires	<u>1 500.00</u>	<u>1 500.00</u>
	<u>1 500.00</u>	<u>1 900.00</u>
Résultat		
Total produits	1 060 400.00	1 092 800.00
Total charges	1 106 545.91	1 103 142.00
Bénéfice de l'exercice	<u><u>-46 145.91</u></u>	<u><u>-10 342.00</u></u>

MERCI À NOS MEMBRES

Nous remercions tous nos membres institutionnels, commerçants et privés pour leur soutien.

Abbet Michel, Administration communale de Bovernier, Administration communale de Sembrancher, Administration communale de Val de Bagnes, Agence du Lac, Agence Immoalp, AH Immo SA - M. Alain Hugo, AL. Electricité SA, Allaz Emmanuel, Alpage de la Peule, Amoos Marc, André V. & Arbasetti L., Antille Weber Sylvia, Arbalettaz François, Au Club Alpin SA, Auberge de l'Hospice, Auberge des Glaciers, Auberge Maya-Joie, Aubin Carmen et Olivier, Auditeur Services SA - Fiduciaire Entremont, Balleys Corine, Balleys Gisèle, Balleys Henri, Balleys Michel, Balleys Thérèse, Banque Raiffeisen, Barryland, Bastianelli Jacques, Bataillard Marianne, Baudit Corinne, Bender Stéphanie, Bérard Aloys, Berclaz Raphaëlle et Eric, Berthod Marie-Noëlle, Bertholet Annick et Sébastien, Besse Jean-Pierre, Besse Séverine, Beyeler B. et Davoli Bertheville, Beyeler Robert, Biselx Maurice, Bivouac Napoléon, Bobbià Felice et Gabriele, Bocus Taxi, Bon Abri, Bornet Gérard, Boson Myriam, Boucherie du St-Bernard SA, Boulangerie Gentiana, Bourgeois Jean-Marc, Bourgeoisie de Liddes, Bowman-Cabraz Simone, Bréaud Laurence, Bréaud Sibylle, Bronnimann Robert, Brüggemann Olivier, BTB-Boucherie-Traiteur-Boissons SA, Bujard Fabienne, Burki-Ebner Myriam et Francis, Cabane de Mille, Café du Chatelet, Caisse Maladie de la Vallée d'Entremont, Camping des Glaciers, Cappellin Eliane, Carron Frédéric, Carron Jeanine, Carrosserie des Dranses, Chalmers Alan, Chambovey Rose-Marie, Chambovey Serge, Chandonne Notre Village, Chanson Philippe, Chappaz Michelle Marie, Chevalley Denis, Chiabotti Willy, Choisy Valérie et Louis, Christen Jean-Marie, Cinquanta Fabrice, Coppey Bertrand, Coppey Dominique et Jean-Benoît, Coppey Emmanuel, Coppey Meinrad, Copt Agnès, Copt André, Copt Dominique, Copt Jean-Marc, Copt Jennifer, Courvoisier-Clément François, Crettex Philippe et Lovey Claudine, Cretton Fernand et Cie SA, Crittin Florian, Croquenature, Cure d'Orsières, Darbellay Arthur, Darbellay Charlotte, Darbellay Christophe, Darbellay Fabienne et Jean-Laurent, Darbellay Françoise et Bernard, Darbellay Gaspard, Darbellay Gilbert, Darbellay Guy, Darbellay Jean-Marcel, Darbellay Luc, Darbellay Michel, Darbellay Nicole et Martial, Darbellay Pierre, Darbellay Pierre-André, Darbellay Pierre-Antoine, Darbellay Yves, De Luze Jean-Jacques, de Wurstemberger Béatrice et Bernard, Delasoie Steve, Delez Liliane, Demole Edouard, Denis Annelise, Dériaz Béatrice et Guy, Détraz Raymond, Devez Magdalena, Dill Marie-Rose, Duay Béatrice, Dubois Josiane et Raphaël, Ducry Hubert, Dumarthey Daniel, Dysli Wermelle Claire-Anne, Ebner Barbara et Jean-René, Emonet Patricia et Philippe, Etienne Fabrice, Exquis & Lattion Sàrl, Farquet Maurice, Favre Géraldine et Jean-Michel, Favre Nicolas, Favre-Bulle Pierre-Olivier, Fellay Paul, Fiduciaire du St-Bernard Sàrl, Fischlin Jean-Mario, Fondation Jean-Marcel Aubert - Jardin Alpin, Fontana Madeleine et Jean-Jacques, Fontanet Stéphane, Fontanive Rosmarie, Formaz Guy, Formaz Olivier, Formaz Véronique, Formaz Vincent, Freymond Lucien, G. Moulin Electricité SA, Gabioud André, Gabioud Bernard, Gabioud Georges et Fils SA, Gabioud Marlène, Gabioud Martine, Gabioud Robert, Gaillard Agencement SA, Gallet Alain, Garage du Carrefour, Garage du Gd-St-Bernard SA, Gavillet Gérald, Gays-Combes Nicolas, Geiger Christine, Genoud Christian, Genoud Marie-Thérèse, Genoud Yolande, Georges Pierre-Alain, Gessoz Pia, Giroud-Sarrasin Monique et Alain, Gîte de l'alpage de Champlong, Gorges du Durnand, Grand-Hôtel du Val Ferret, Grange Sara, Gravière d'Orsières Rausis et Cie SA, Grégoire Christian, Grivel-Massy Anne-Marie, Grognez Liliane et Christian, Guigoz Francis, Hentzen Christophe, Héritier Francis, Hostettmann Kurt, Hôtel de L'Union, Hôtel du Gd-St-Bernard, Hôtel du Glacier, Hôtel Edelweiss, Hôtel Mont-Lac, Hôtel Rest. du Crêt, Hôtel Splendide, Hôtel-Club Sunways, Hôtellerie du Col-de-Fenêtre, Huber Marianne et Max, Hubert Rose-Marie et Michel, Hutterli-Hug Brigitte, Imhof Charlotte, Jacob Claudine, Jacquemettaz & Darbellay SA, Jacquemettaz Didier, Jacquéroz Alexis, Jardin Alpin La Linnaea, Jordan Françoise et Nicolas, Joris Alain, Joris Albert, Joris Jean-Jacques, Joris Laurent, Joris Luc, Joris Maurice SA, Keller Matti, Kensington Julian, Killisch Jeanne-Marie, Kohler Danielle et Pierre, Kok Harmannus Jan, Kolecek Ivan, Kottmann Franz, Kunze-Jaccard Christian, La Belle Immo Entremont, Laborde Agnès et Michel, Laiterie d'Orsières, Lambert Christiane, Lanctôt Viviane et Stéphane, Landry Maurice, Laterza Véronique, Lattion & Associés Electricité SA, Lattion Alexia et Hervé, Lattion Daniel, Lattion Dominique, Lattion Ferdinand, Lattion Jean-François, Lattion Roger, Lattion Sylviane et Albert, Laurent Eric, Le Belvédère, Le Catogne, Le Grenier de Moay, Les Guides de Verbier, Lesonneur Camille, Lonfat Eugène, Lonfat Raphaël, Lonfat Risso Françoise et Roxanne Pralong, Look Sport SA, Lopez-Polo De Boer Clément, LOUIS MORAND & CIE, Lovey Grégory, Lovey Maurice, Lovey Paul-André, Luisier Roger, Marcoz André, Marguin Sylvie et Bard Jean-Luc, Marquis Gervaise et Jean-Bernard, Max Armelle et Voutaz Pierre, Max Céline, Mayer Michaël, Meichtry Marie-José et Beda-Edwin, Meiland Jean-Claude, Mercier Marie-Lise, Métroz André, Métroz Cères et Roger, Métroz Chaussures, Métroz François et Xavier, Métroz Jean, Métroz Valérie, Metzger Alison, Michaud Patrice, Michel Anne, Urfer Pierre et Deruisseau Laurence, Michellod Françoise, Monnet Martine, Monney Florian, Monnier Jacques, Montagne Aternative, Morand Jean-Marc, Moret Alexandre, Moret Blaise, Moret Jocelyne, Moulart Guy, Moulin & Duay SA, Moulin Gérard, Moulin Laure et Julien, Muri Alain, Murisier Gérard, Murisier Jean, Murisier Jean-François, Murisier Marcel, Net'Audio SA, Oettli Eliane, Oser Th. und Krebs-Oser M., Pachoud François, Pahud Jean, Pain Josiane, Parisod Laurence et François, Pasquier Isabelle, Pavia Anna, Pellouchoud François, Pellouchoud Joseph et Fils, Périllard Pascal, Petite Jacques, Petitpierre Marie-Christine, Petriccioli Constructions SA, Pfammatter Guy, Pierre-Michel Duay SA, Pillet Stéphane, Pitteloud Hélène, Plein Air, Pollet Patrick et Hervé, Polli Marthe-Marie, Porcellana Muriel et Daniel, Pouget Esther, Pouget Jean-Paul, Pouget Jean-René, Pouget Marie-Luce et Jean-Jérôme, Pouget Philippe, Pralong Chantal et Jacques, Puchat Patricia, Pühr Jacqueline, Puipe Raymond, Quartier Marguerite, Queisser Hans-Juergen, Quinodoz Pierre, Rambert Paul, Ramoscellini Renate et Roberto, Rausis Jean-Maurice, Rausis Joachim, Rausis Laurent, Rausis Michel, Rausis Myriam, Rausis René et Fils SA, Rausis Sylvie, Rausis Yves, Rebillat Marcel, Reichenbach Daniel Sanitaire Chauffage SA, Reinhardt Mickaël, Relais d'Arpette, RoCHAT Francine, RoCHAT Jelena et Thierry, Roduit Benjamin, Rohner Myra et Carlo, Ropraz Marie-Jeanne et Gérard, Roquier François, Roserens Michèle, Rossat Ariane, Rosset Marc, Roueche Mireille et Jean-Claude, Sansonnens Roland, Sarrasin Anne-Marie et David, Sarrasin Yvette, Schenkel Claudine, Schers André, Schmid Françoise, Schneider Rémi, Sea to Sky Sàrl - Hôtel Terminus, Séquin Annette Sandra, Simon Stéphanie et Jean-Charles, Ski-Club Val Ferret, Sommer Axel, Sordet Sandra, Steiner Michèle, Stievenard Thierry, Stuby Monique et Guy, Supermarché La Fouly, Sutterlin Colette, TéléLaFouly-ChampexLac SA, TéléS-Vichères-Liddes SA, Thétaz Jean-François, Thétaz Pierre-Marie, Theux Nicolas, Theux Roger, Thibaudeau Nicola, Thomas Philippe, Tissières Georgette, Tissières Isabelle, Tissières Lovey Lysiane, Tissières Pierre, Tissières Stéphane, TMR SA, Tornay Angemarie et Jean-Paul, Tornay Béatrice et Jean-Marie, Tornay Céline et Fabrice, Tornay Dominique, Tornay Gérard, Tornay Jean-Maurice, Tornay Jean-Michel, Tornay Pascal, Tornay Pierre-André, Tornay-Gabioud Maurice, Tornay-Rosset Maurice, Troillet Daniel, Troillet François, Troillet Jacques, Troillet Nicolas, Trottet Grégoire, Tschantz C., Q., Nathalie, Val Ferret Location, Val-Max Christiane, Van den Broek Hise et Hessel Oosthout, Van der Meulen Sylvie, Vernay Bernard, Vernay Jean-Michel, Vernay Marcelle, Vernay Olivia, Vernay Reynald, Vieux Champex, Vocat Colette, Volery-Trachsel Corinne et Francis, Völlmin Johann-Jorg, Von Siebenthal Aline et Célia, Vouillamoz Jean-Marc, Voutaz Claude, Voutaz Eric, Walter Bruno, Weller Venetz Judith et Venetz Alain, Werner Heeb Isabelle, Wicki Alain, Zanella Paola et Paolo, Zanskar-Sport, Zuin Marianne et Van Doorn Boudewij



Pays du
St-Bernard
www.saint-bernard.ch

+41 (0)27 775 23 81

info@saint-bernard.ch